

**«Рабочее место кассира – А»  
Версия 2.10.6.14  
Краткое руководство пользователя.**

<b>Введение</b> .....	<b>2</b>
<b>Подготовка к работе</b> .....	<b>3</b>
<b>Первый запуск</b> .....	<b>4</b>
<b>Ввод пользователей</b> .....	<b>5</b>
<b>Заполнение справочника товаров</b> .....	<b>7</b>
<i>Вручную</i> .....	7
<i>Работа с группами товаров</i> .....	8
<i>Работа с товарами</i> .....	9
<i>Задание префикса штрихкода весового товара</i> .....	10
<i>Операции с группами товаров</i> .....	10
<i>Из текстового csv-файла</i> .....	11
<i>Алгоритм обработки данных из файла</i> .....	12
<i>Из текстового файла формата «АТОЛ»</i> .....	13
<b>Выгрузка товаров из БД в файл</b> .....	<b>14</b>
<i>Выгрузка в файл в формате csv</i> .....	14
<b>Справочник «Контрагенты»</b> .....	<b>15</b>
<b>Справочник «Страны мира»</b> .....	<b>16</b>
<b>Ввод лицензии</b> .....	<b>17</b>
<b>Ввод данных для товарного чека</b> .....	<b>17</b>
<b>Работа с программой</b> .....	<b>19</b>
<i>Подключение весов</i> .....	20
<i>Формирование чека</i> .....	21
<i>Добавление позиции « по свободной цене»</i> .....	21
<i>Добавление позиции по штрихкоду</i> .....	22
<i>Добавление позиции по уникальному коду товара (ID)</i> .....	22
<i>Добавление позиции визуальным поиском</i> .....	22
<i>Изменение цены, количества</i> .....	23
<i>Задание скидок</i> .....	24
<i>Аннулирование позиции</i> .....	25
<i>Аннулирование чека</i> .....	25
<i>Выбор признака расчета (типа операции)</i> .....	25
<i>Выбор признака способа расчета ( предоплата, аванс)</i> .....	25
<i>Расчет с покупателем</i> .....	27
<i>Оплата одним типом</i> .....	27
<i>Комбинированная оплата ( несколько типов оплаты чека)</i> .....	28
<i>Комбинированная оплата «Наличными» и «Безналичными»</i> .....	28
<i>Комбинированная оплата с типом «Предоплатой»</i> .....	30
<i>Ввод суммы , полученной от покупателя</i> .....	31
<i>Печать кассового чека</i> .....	32
<i>Печать товарного чека</i> .....	32
<i>Продажа маркированного товара</i> .....	33
<i>Табачные изделия</i> .....	33
<i>Обувь, шины, духи, товары легкой промышленности</i> .....	34
<i>Примечание</i> .....	34
<i>Осуществление расчетов с юридическими лицами и ИП</i> .....	35
<i>Оформление возврата</i> .....	38
<i>Открытие и закрытие смены</i> .....	39
<i>Учет товара</i> .....	40
<i>Печать ценников и этикеток</i> .....	42
<i>Отчет о продажах</i> .....	44
<i>Дополнительные возможности</i> .....	44
<b>Приложение 1. Требования к файлу csv</b> .....	<b>45</b>

## **Введение.**

Приложение «Рабочее место кассира – А (РМК-А) версия 2. 10.х.х » предназначено для формирования и печати документов (чеков) на онлайн-кассах «АТОЛ», работающих в режиме ФР. Поддерживаемый ФФД - 1.05. Также программа позволяет вести простой количественный товароучет в торговой точке.

Приложение тестировалось с «АТОЛ 1Ф» (платф. 5) и «АТОЛ 92Ф» (платф.2.5, прошивка 12-8573) , версия драйвера ККТ АТОЛ 10.8.1.0..

Программа «РМК – А» ориентирована на пользователей ( ИП и юрлиц), осуществляющих деятельность в стандартном формате розничной торговли или оказания услуг, т.е. не являющихся платежными агентами , организаторами лотерей и т.п., в связи с чем программа имеет ряд ограничений (см. ниже). Поддерживается работа со всеми, существующими на сегодняшний день, системами налогообложения, в том числе ОСН (с НДС).

Операционная система – не ниже Windows XP.

Приложение является исполняемым файлом (.exe) и не требует инсталляции.

Приложение использует минимум настроек, которые задаются пользователем и хранятся в текстовом файле, находящемся в одной папке с исполняемым файлом.

Программа выполнена в стандартном Windows-стиле, привычном для большинства пользователей. Кнопки интерфейса, необходимые для выполнения основных действий пользователя, выполнены крупно, что достаточно удобно при использовании сенсорного экрана небольшого размера.

Программа простая, интуитивно понятная, что не требует от пользователя каких-то особых компьютерных навыков и знаний .

Для взаимодействия программы с ККТ «АТОЛ» необходимо установить драйвер ККТ АТОЛ. Также для работы приложения необходимо установить СУБД «FireBird 2.5» (при инсталляции указать «как службу» и «Superserver»).

Для предотвращения несанкционированного использования программы применяется лицензия, предоставляемая разработчиком ПО. (Лицензия – символьная строка, привязанная к серийному номеру ККТ). При отсутствии лицензии невозможно распечатать кассовый чек. Весь остальной функционал доступен, в т.ч. заполнение базы данных, отчеты об открытии/закрытии смены на ККТ и др., что позволяет использовать программу в учебных и демонстрационных целях. Срок действия лицензии не ограничен.

Поддерживается подключение сканеров штрихкода в режиме USB-HID (клавиатура), что позволяет осуществлять продажу по штрихкодам.

Помимо этого, имеется функционал:

- оформление кассовых чеков с признаками «Предоплата 100%», «Предоплата», «Аванс».
- оформление продаж юрлицам/ИП : указание в чеке названия и ИНН покупателя, страны происхождения товара и номера таможенной декларации. Продажа юрлицам/ИП маркированных товаров пока не поддерживается.
- продажа маркированных товаров: табачная продукция, обувь, духи и туалетная вода, шины, товары легкой промышленности;
- подключение весов по протоколу POS2;
- печать ценников (3 шаблона разных размеров) и этикеток (6 наиболее распространенных стандартных размеров);
- печать товарных чеков;
- распечатка X-отчета ;
- просмотр отчета о продажах за период;
- загрузка/выгрузка номенклатуры через текстовый файл формата «АТОЛ» или через текстовый csv-файл.

## **Ограничения:**

1. Реквизит «Признак способа расчета» может принимать только следующие значения: «Полный расчет», «Предоплата 100%», «Предоплата», «Аванс».

2. Реквизит «Признак предмета расчета» может принимать только следующие значения: «ТОВАР» (Т), «ПОДАКЦИЗНЫЙ ТОВАР» (АТ), «РАБОТА» (Р), «УСЛУГА» (У), а также «ПЛАТЕЖ» (при указанном признаке способа расчета «Предоплата 100%», «Предоплата», «Аванс»).
3. Поддерживает типы оплат только «наличными», «безналичными» и «предоплатой».
4. Справочник товаров в БД имеет простейшую структуру, поэтому некоторые команды и реквизиты, предусмотренные форматом «АТОЛ», не поддерживаются.

## **Подготовка к работе.**

1. Установите на Ваш ПК СУБД Firebird 2.5. Данная СУБД бесплатная, скачать дистрибутив можно здесь <http://www.firebirdsql.org/en/firebird-2-5>.

При установке FireBird укажите «SuperServer» и «как службу».

2. Установите драйвер ККТ АТОЛ. Рекомендуется устанавливать актуальную на текущий момент версию драйвера. (релиз РМК-А 2.10.6.14 тестировался с драйвером ККТ версии 10.8.0.0, версии выше тоже должны работать). Драйвер ККТ можно скачать на сайте [www.atol.ru](http://www.atol.ru) в разделе «Центр загрузок».

3. Если ККТ подключается по USB-интерфейсу, то, возможно, потребуется установить драйвер USB-COM.

3. Создайте на Вашем ПК в любом месте папку для программы «РМК-А» и распакуйте в неё архив программы. Для удобства запуска программы создайте на рабочем столе ПК ярлык исполняемого exe-файла.

**Пояснение.** После распаковки архива в созданной Вами папке должно быть:

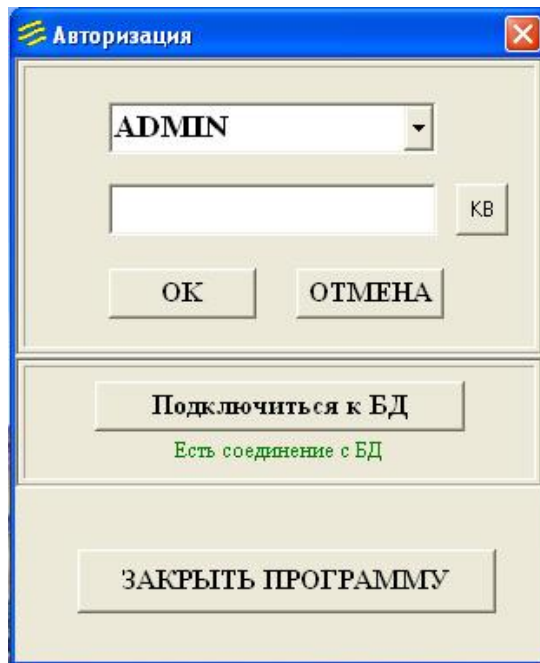
- папка DB, внутри которой находится файл базы данных RМК\_BASE.FDB;
- папка Reports, внутри которой файл reports.rav;
- исполняемый файл программы RМК-А v2\_10\_x\_x.exe. (Исполняемый файл можно переименовать как Вам нравится).

Дополнительно могут быть текстовые файлы со вспомогательной справочной информацией, руководство пользователя, демонстрационный текстовый файл списка товаров и др. Эти файлы для работы программы не нужны и имеют чисто вспомогательное значение.

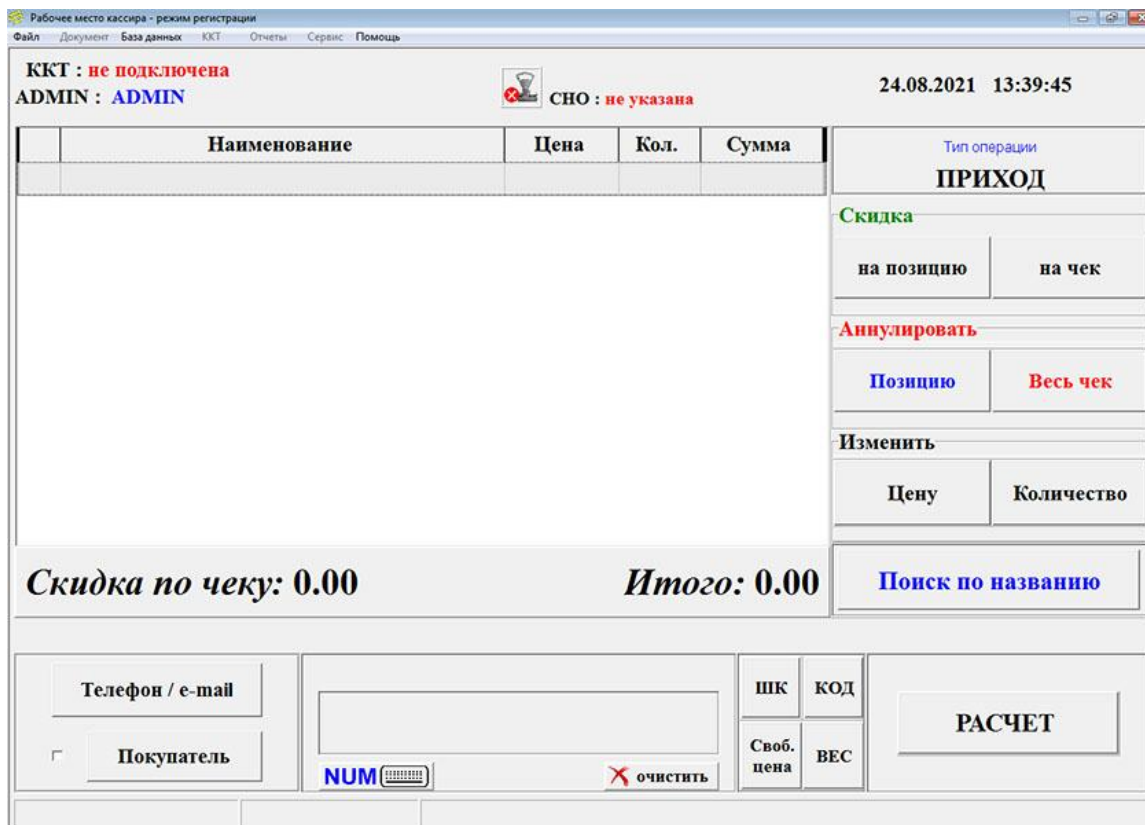
Всё готово к работе!

## Первый запуск.

1. Запустить исполняемый файл (.exe).
2. В открывшемся окне авторизации должно быть сообщение «Есть соединение с БД». Если, по каким-либо причинам (например, не запущена служба FireBird), соединение с БД не произошло (сообщение «Нет соединения с БД»), нажмите кн. «Подключиться к БД». Должно появиться сообщение «Есть соединение с БД».
3. В верхнем поле ввода (в выпадающем списке) наберите «ADMIN» (без кавычек) и нажмите «ОК»

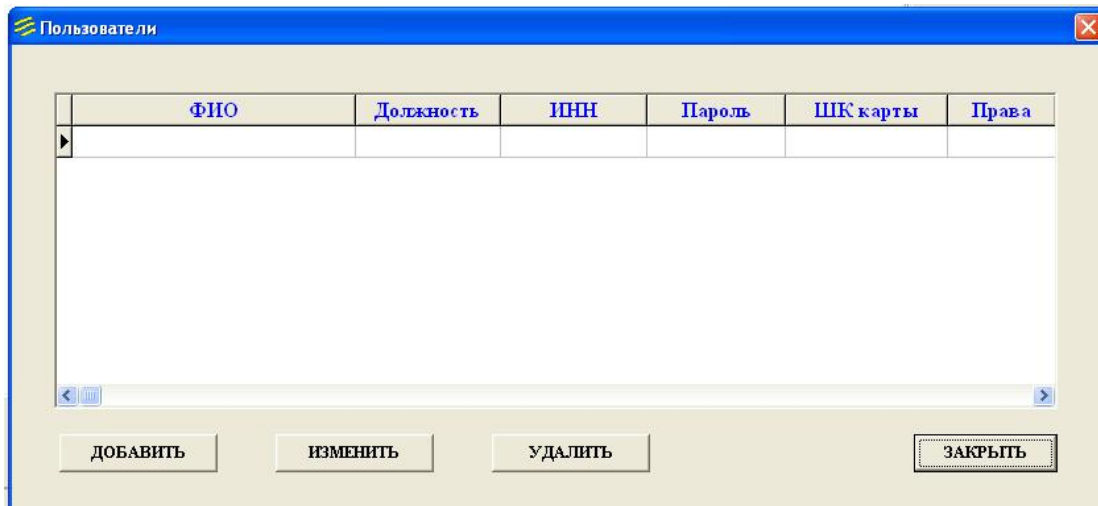


Откроется основное окно, в котором необходимо произвести начальные действия, а именно, ввод пользователей.



**Ввод пользователей**

Выбрать «База данных» - «Пользователи». Появится окно:



Для добавления пользователя нажать кн. «ДОБАВИТЬ». Появится окно:

Поля, отмеченные \*, обязательны к заполнению. Если оставить пустым поле «Должность», по умолчанию будет выводиться «Кассир».

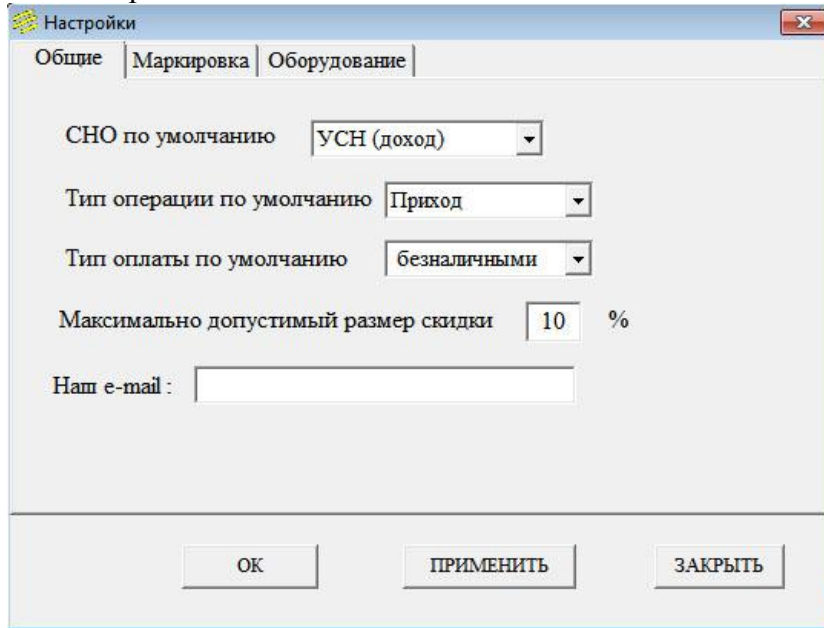
Если в поле «ИНН» будет указан ИНН кассира, то данный реквизит будет включаться в состав кассовых документов (тег 1203 ФФД 1.05); если же оставить поле пустым или ввести некорректные данные (например, менее 12 цифр), то реквизит не будет включаться в состав кассовых документов.

Права делятся на 2 группы: «админ» и «кассир» (названия условные). Разница только в том, что пользователю с правами «админ» разрешен доступ к БД и работа с ней (ввод/редактирование пользователей, товаров и т.п.). В БД **должен быть внесен, как минимум, один пользователь с правами «админ».**

**Закрывать программу.**

**Запустить программу** снова и авторизоваться от имени пользователя, для которого на предыдущем шаге были заданы права «админ».

В главном окне выбрать меню «Сервис» - «Настройки».  
Откроется окно настроек:



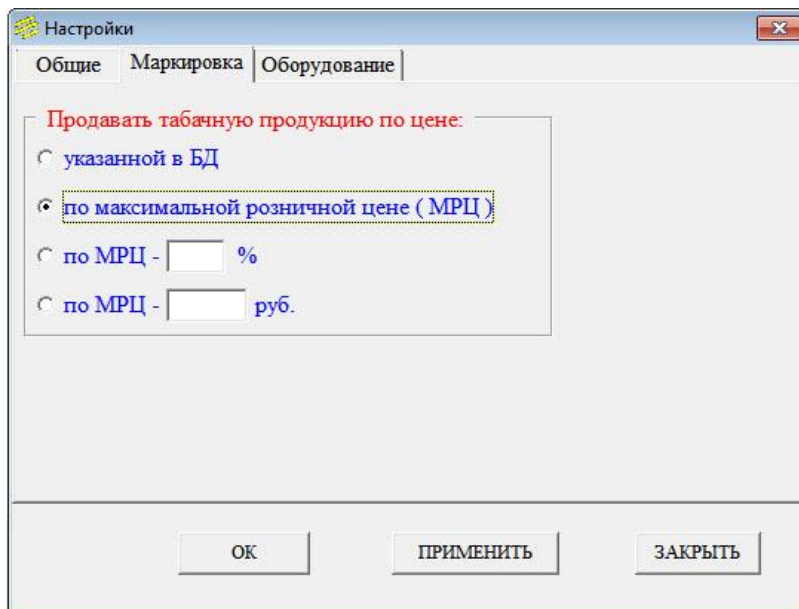
Количество настроек минимально и практически не требуют подробных пояснений.

Если «Тип операции по умолчанию» оставить пустым, то по умолчанию тип операции («признак расчета») будет «Приход».

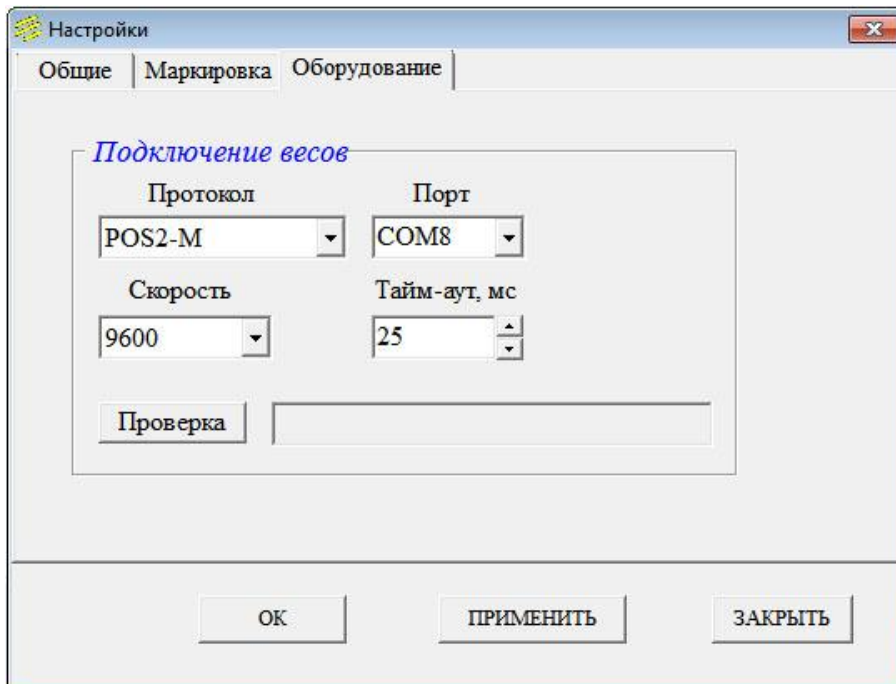
Если значение параметра «Тип оплаты по умолчанию» оставить пустым, то по умолчанию будет принято значение «наличными».

Если «Максимально допустимый размер скидки» не указан или равен 0, то ограничение на размер скидки снимается.

На закладке «Маркировка» задайте необходимое правило назначения цены продажи для маркированной табачной продукции.



На закладке «Оборудование» задаются параметры подключения весов. Текущий релиз поддерживает один протокол обмена – «POS2». Данный протокол поддерживается весами «Штрих-слим», «М-ER». Реализован ли этот протокол в той или иной модели весов, необходимо смотреть в документации на весы.



По кнопке «Проверка» можно оперативно проверить связь с весами. Весы, разумеется, при этом должны быть подключены к ПК.

Для сохранения настроек нажмите кн. «Применить» или «ОК».

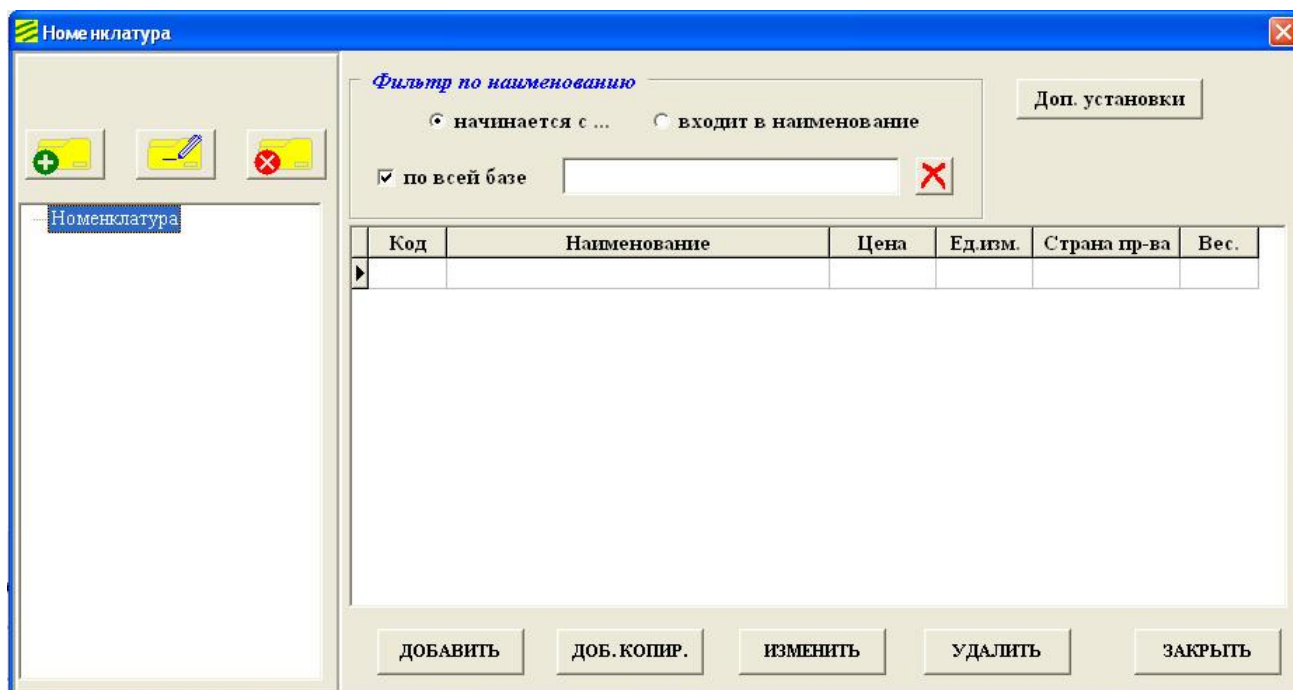
Далее можно вводить в БД всю необходимую для работы информацию: пользователи, лицензия, товары и т.д..(см. ниже).

**Примечание:** доступ к меню «База Данных» возможен только для пользователей с правами «админ» (см. раздел Ввод пользователей ).

### Заполнение справочника товаров.

#### *Вручную.*

Выбрать Меню – «База данных» - «Товары». Откроется окно «Номенклатура»:



В левой части формы расположено окно для работы с группами товаров. Группа «Номенклатура» является виртуальной, её нельзя удалить или редактировать. Если для какого-либо то-



вара в качестве родительской группы указать данную группу, то фактически это означает, что товар не входит ни в одну из групп.

В правой части формы расположено окно для работы собственно с товарными позициями.

Кнопка «Доп.установки» открывает окно для задания префиксов весового товара (если планируется продавать весовой товар по штрихкоду) (об этом чуть ниже).

**Работа с группами товаров.**

- Для **создания** группы товаров нажать кнопку «Добавить группу»



Откроется окно:

Код группы (ID) присваивается автоматически. Менять ID групп и товаров не рекомендуется.

Если поле «Родительская группа» оставить пустым, то родительской группой для новой группы по умолчанию будет считаться вирт. группа «Номенклатура», т.е. новая группа будет размещена на верхнем уровне иерархии групп.

Введите название новой группы и нажмите кнопку «Создать».

- Для **редактирования** существующей группы в дереве групп выбрать необходимую группу и нажать кнопку «Редактировать группу»



Откроется форма «Изменить группу»:

д.изм.	Страна пр-ва	Вес.
шт		нет
шт		нет
шт		нет
шт		нет
шт		нет
шт		нет

Внести необходимые изменения и нажать кнопку «ОК».

**Примечание.** Изменить родительскую группу для группы можно перетаскиванием группы в дереве групп (без открытия формы «Изменить группу»).

- Для **удаления** существующей группы выбрать группу в дереве и нажать кнопку «Удалить группу»



. Группа будет удалена.

**ВНИМАНИЕ!** Невозможно удалить группу, содержащую подгруппы или товарные позиции. Перед удалением необходимо удалить вложенные группы/товарные позиции или перенести их в другие группы.

### Работа с товарами.

Для добавления товарной позиции нажать кнопку «Добавить» или «Доб.копир.»(добавить копированием). Откроется окно карточки нового товара:

Если была нажата кн. «Доб.копир.», то в карточку нового товара будут скопированы реквизиты товара, который в текущий момент выбран в форме «Номенклатура» (кроме параметра «Штрихкоды»).


Значения поля «Код (ID)» присваиваются программой автоматически.

Если поле «Признак(тип)» («Признак предмета расчета») оставить пустым, то по умолчанию позиции будет назначен признак «Товар».


Если планируется работа по ОСН (общая система налогообложения), то в выпадающем списке «Налог(НДС)» следует выбрать необходимую ставку НДС для этого товара. Если ставка налога не указана, то по умолчанию будет приниматься значение «НДС не облагается». При работе по СНО, не предусматривающей уплату НДС (УСН, Патент и пр.), ставку налога можно не указывать (при формировании чека этот реквизит игнорируется).

В поле «Ед.изм.» можно ввести своё название, отличное от имеющихся в списке.

В поле «Страна происхождения» можно внести название страны, в которой произведен товар.

Требуемое значение выбирается из справочника «Страны мира» по нажатию кнопки. 

Справочник «Страны мира» необходимо предварительно заполнить нужными значениями в соответствии с Общероссийским Классификатором Стран Мира (ОКСМ) (меню «База данных» - «Страны мира»).

Очистка поля «Страна происхождения» производится кнопкой 

Реквизит «Страна происхождения товара» необходим в случаях оформления чеков при расчетах с юрлицами/ИП. Кроме того, указание для товара страны происхождения может быть полезным, если в номенклатуре имеются идентичные товары с одинаковыми или близкими названиями от разных производителей (из разных стран).

В группе реквизитов «Маркировка» установите необходимый признак маркировки. Пункт «иной тип маркировки» устанавливается для шин, духов и туалетной воды, товаров легкой промышленности.

**Обратите внимание!** Для товаров с признаком маркировки «**Табачная продукция**», если планируется продавать и блоками и отдельными пачками, вводится, как минимум, два ШК EAN: с пачки и с блока. При этом цену товара следует указывать за **ПАЧКУ**.

В группе ( в «сетке») «Штрихкоды» введите штрихкод товара. Допускается использование ШК формата EAN-8 и EAN-13. Для одного товара можно указать несколько разных ШК (но разные товары не могут иметь одинаковые ШК). Поле «Коэффициент» приложением не подерживается, поэтому его можно не заполнять.

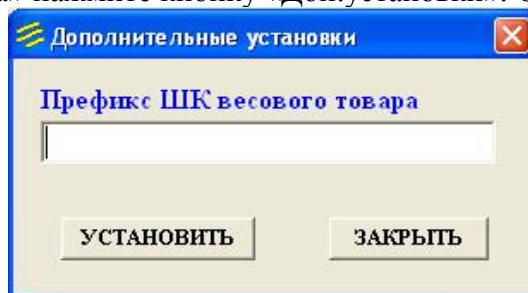
Для товаров с установленным признаком «разрешена продажа дробного количества» помимо ШК формата EAN можно дополнительно указать т.н. «код весового товара» (до 5 цифр, лидирующие нули можно не вводить) и в дальнейшем использовать этот код при формировании «весового» ШК, т.е. ШК, в котором указано количества товара. Для использования такого варианта предварительно необходимо в БД указать префикс весового товара (принято использовать значения в диапазоне 20-29).

«Код весового товара» назначается пользователем по своему усмотрению, он может совпадать с ID товара.

После заполнения карточки товара всеми необходимыми данными нажмите кнопку «ОК».

#### **Задание префикса штрихкода весового товара.**

В окне «Номенклатура» нажмите кнопку «Доп.установки». Откроется окно :



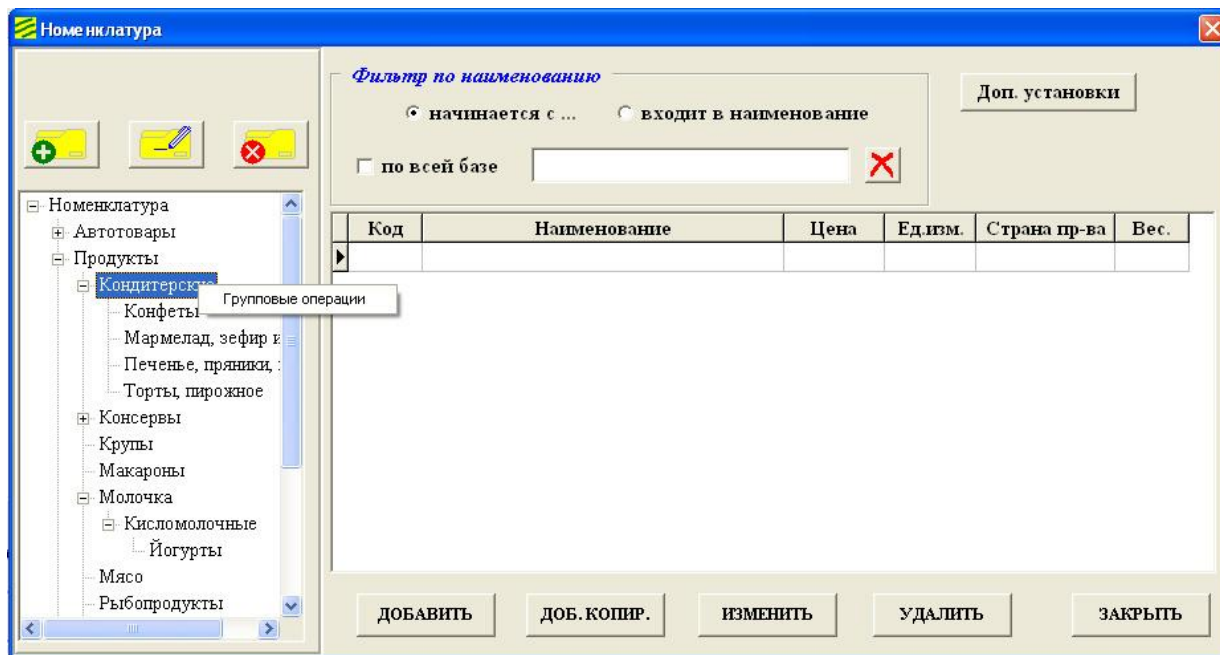
В поле ввода набрать значение префикса ( 2 цифры). Можно указать несколько значений, разделяя их при вводе пробелом или символом «;» (точка запятой). Нажать кн. «Установить».

**Обратите внимание!!!** Для весового товара следует применять штрихкод формата EAN13.

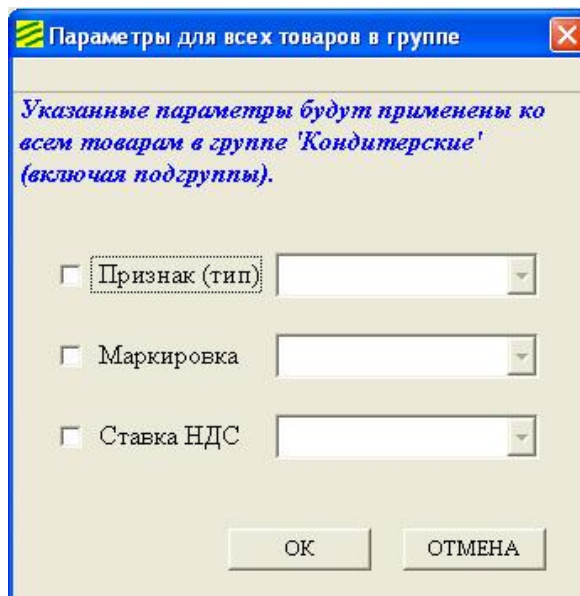
#### **Операции с группами товаров.**

В программе имеется возможность установить некоторые реквизиты для всех товаров в группе разом, а именно, признак предмета расчета, ставку НДС , признак маркировки.

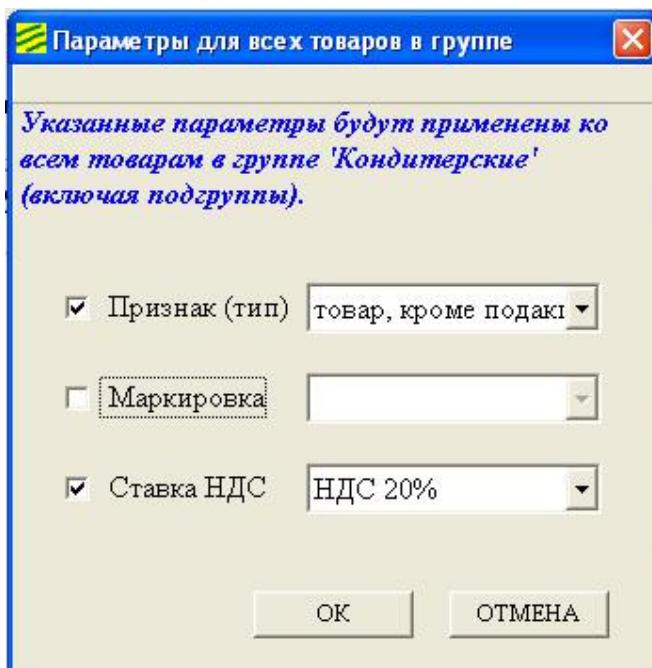
В окне «Номенклатура» в дереве групп выберите необходимую группу товаров и вызовите контекстное меню (клик правой кнопкой мыши).



В появившемся меню выберите пункт «Групповые операции». Откроется окно задания параметров для товаров, находящихся в выбранной группе (включая подгруппы).



Установите флажок напротив тех параметров, которые следует задать, выберите в соответствующих выпадающих списках требуемые значения и нажмите «ОК».



В приведенном примере для всех товаров в группе «Кондитерские» и для всех товаров в подгруппах этой группы будут установлены параметры: признак предмета расчета – «товар, кроме подакцизного», ставка НДС – 20%.

Параметры, у которых не установлен соответствующий флажок или флажок установлен, но в выпадающем списке не выбрано значение, будут проигнорированы.

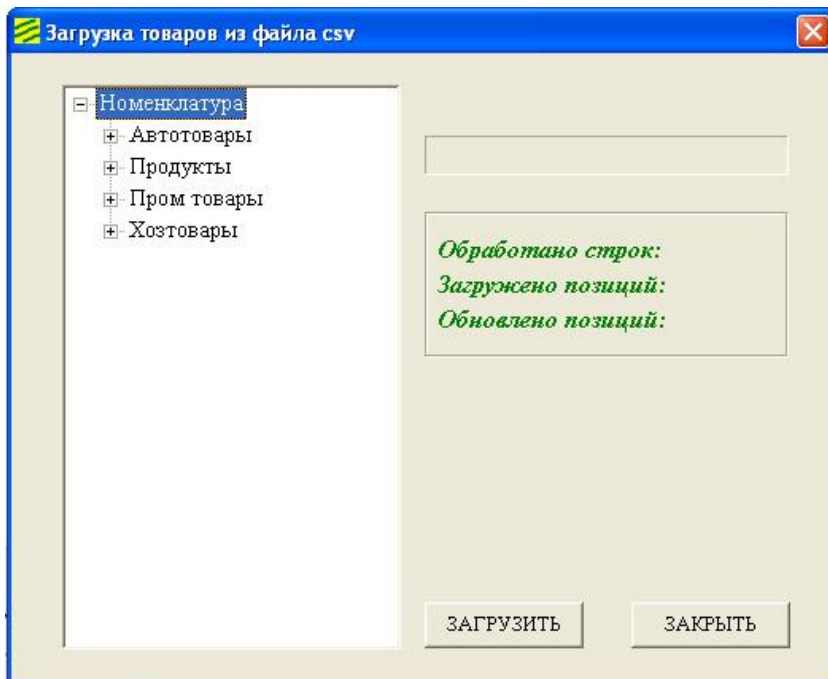
**Примечание.** Функция «Групповые операции» не действует при выборе predetermined group «Номенклатура».

#### **Из текстового csv-файла .**

Требования к csv-файлу смотрите в Приложении 1.

Меню «База данных» - «Загрузить товары» - «Формат csv».

Откроется окно:



В приведенном примере база товаров уже имеет какое-то наполнение, в том числе создана иерархическая структура (созданы группы товаров). Если база товаров чистая, то в «дереве» будет отображаться только predetermined виртуальная группа «Номенклатура».

Выберите в «дереве» группу, в которую требуется загрузить товары из csv-файла, и нажмите кн. «Загрузить». В открывшемся диалоговом окне выберите csv-файл и нажмите «Открыть». Начнется процесс загрузки.

**Примечание.** Реквизит «код» (он же «ID») элементов «товар» и «группа товаров» имеет единую нумерацию и должен быть уникальным. Тип – целое положительное число. По этому реквизиту программой производится идентификация элемента. При вводе в БД вручную нового товара или новой группы товаров этот идентификатор присваивается автоматически по возрастанию (+1). При загрузке товаров из файла товару будет назначен тот код (идентификатор), который указан в файле. Загрузка из файла элементов «группа товаров» не поддерживается.

#### **Алгоритм обработки данных из файла.**

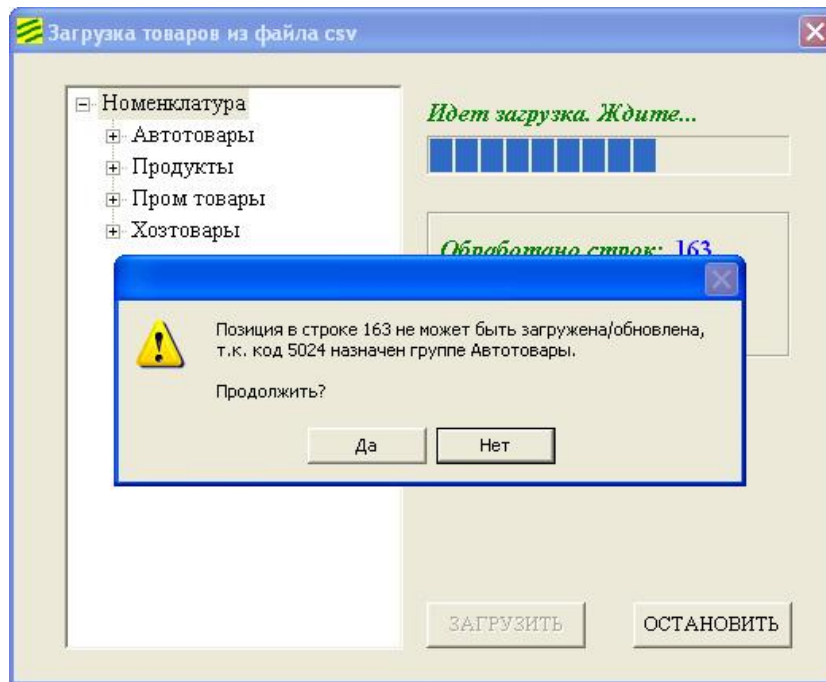
В дереве выбран узел «Номенклатура».

- если такого товара (такого ID) в БД нет, то он будет загружен из файла без привязки к родительской группе;
- если такой товар в БД уже есть, то реквизиты этого товара будут обновлены данными из файла.

В дереве выбрана какая-либо группа товаров (не узел «Номенклатура»).

- если такого товара (такого ID) в БД нет, то он будет загружен в выбранную в дереве группу;
- если такой товар в БД уже есть, и он находится в выбранной в дереве группе, то реквизиты этого товара будут обновлены данными из файла;
- если такой товар в БД уже есть, но он находится не в выбранной в дереве группе, то этот товар пропускается (игнорируется).

**В обоих случаях**, если в БД есть такой ID, но он принадлежит элементу «группа товаров», то будет выведено сообщение с запросом:



Если нажать кн. «Да», загрузка из файла продолжится, но при этом текущий товар из файла не будет записан в БД.

Если нажать «Нет», загрузка будет остановлена. При этом будут отменены все действия для ранее считанных из файла товаров, т.е. ни один товар из файла не будет добавлен/обновлен.

Можно в любой момент прервать загрузку, нажав кнопку «Остановить» и в появившемся запросе нажав «Да». При этом, все действия для ранее считанных из файла товаров будут отменены, т.е. , как и в предыдущей ситуации, ни один товар из файла не будет добавлен или обновлен..

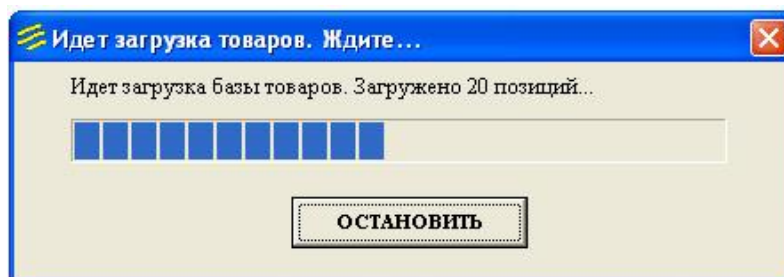
### Из текстового файла формата «АТОЛ».

Меню «База данных» - «Загрузить товары» - «Формат АТОЛ». Откроется диалоговое окно выбора файла – выбрать файл – «Открыть».

В открывшемся окне «Единицы измерения» можно указать единицы измерения, которые будут назначены для штучных и для весовых товаров. Можно выбрать predetermined значения в соответствующих выпадающих списках или указать свои в поле ввода этих списков и нажать кн. «Применить» При нажатии кн. «Игнорировать» (а равно кн. «Применить», если в списке ничего не указано) для загружаемых товаров не будут назначены никакие единицы измерения..

*Примечание.* Возможность указания единиц измерения реализована отдельным действием, т.к. в формате АТОЛ для загружаемого товара отсутствует соответствующий реквизит(поле).

Процесс загрузки товаров в БД отражается визуально



**Обратите внимание!!!** Программа поддерживает лишь часть команд и реквизитов, предусмотренных форматом «АТОЛ». Детали можно уточнить напрямую у разработчика данной программы.

### Выгрузка товаров из БД в файл.

В программе имеется возможность выгрузки базы товаров в файл в формате АТОЛ или в формате csv .

**Примечание.** Какой-то особой необходимости и практического смысла в такой функции для данного ПО, по нашему мнению, минимум. Резервную копию лучше делать копированием всей БД (файл rnk\_base.fdb в папке DB).

Выгрузка осуществляется через меню «База данных» – «Выгрузить товары» - «Формат АТОЛ» или «Формат csv».

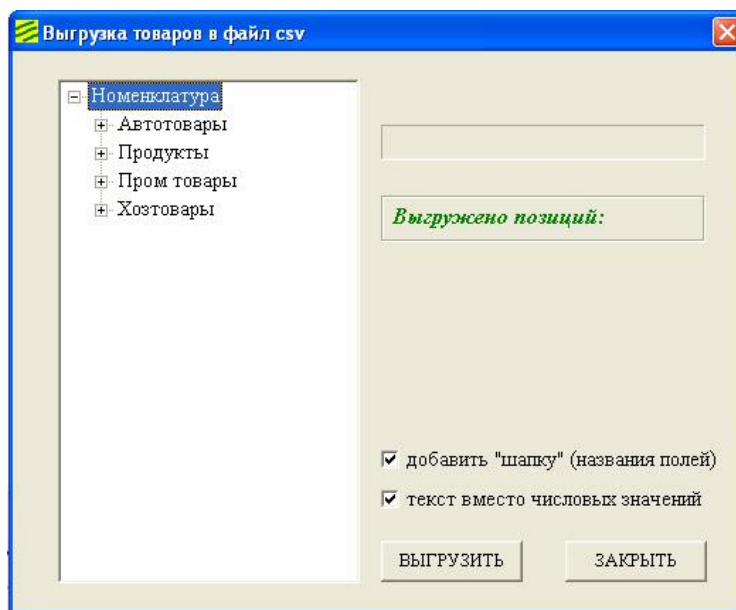
Если база товаров выгружается в формате АТОЛ, то в файл будут выгружены все записи из базы товаров ( элементы «Товар» и элементы «Группа товаров»).

Для формата csv выгружаются только элементы «товар». Кроме того, можно указать выгрузку из отдельно взятой группы товаров.

### Выгрузка в файл в формате csv.

Меню «База данных» - «Выгрузить товары» - «Формат csv».

Откроется окно



Если оставить флажок «Добавить шапку...» включенным, в самое начало файла будет записана строка с названиями полей и пустая строка. При открытии, в дальнейшем, этого файла в Excel (или в аналогичном приложении из пакета WPS Office) эта «шапка» будет в первой строке листа и будет понятно в каком столбце те или иные реквизиты товара.

#### Флажок «текст вместо числовых значений».

Если флажок сброшен, значения некоторых полей будут выгружены как числовые значения (в соответствии с форматом ЭФ ФФД или , для булевых полей, «да» -1, «нет» - 0 ), а именно:

- поле «признак штучный/весовой»: штучный – 1, весовой – 0;
- поля «признак предмета расчета», «ставка НДС» в соответствии с ФФД;
- поле «маркировка»: маркированный товар – 1, без маркировки – 0.

Если флажок установлен, значения полей, указанных выше, будут записаны в файл в следующем виде:

- поле «признак штучный/весовой»: «штучный» или «весовой»;
- поле «признак предмета расчета»: «товар», «подакц.товар», «работа», «услуга»;
- поле «маркировка»: «табак», «обувь» или «иной» (для других типов маркировки)
- поле «ставка НДС» - в соответствии с форматом ПФ ФФД (без слова «НДС»).

Остальные поля при любом состоянии флажка будут выгружены в том виде, как они представлены в БД. Если одному товару в БД назначено несколько штрихкодов, то все они будут записаны в поле «штрихкод» через запятую.

*Подробнее о формате и требованиях к csv-файлу смотрите в Приложении 1.*

Установите в нужное Вам состояние флажки и выберите в дереве группу, из которой требуется выгрузить список товаров. Если будет выбрана группа (узел) «Номенклатура», будут выгружены все товары из БД. Если будет выбрана какая-либо другая группа (не «Номенклатура»), будут выгружены товары только из этой группы. Из дочерних групп выбранной группы товары выгружены **не будут**.

И, как было отмечено выше, в файл выгружаются только элементы «Товар», элементы «Группа товаров» выгружены не будут.

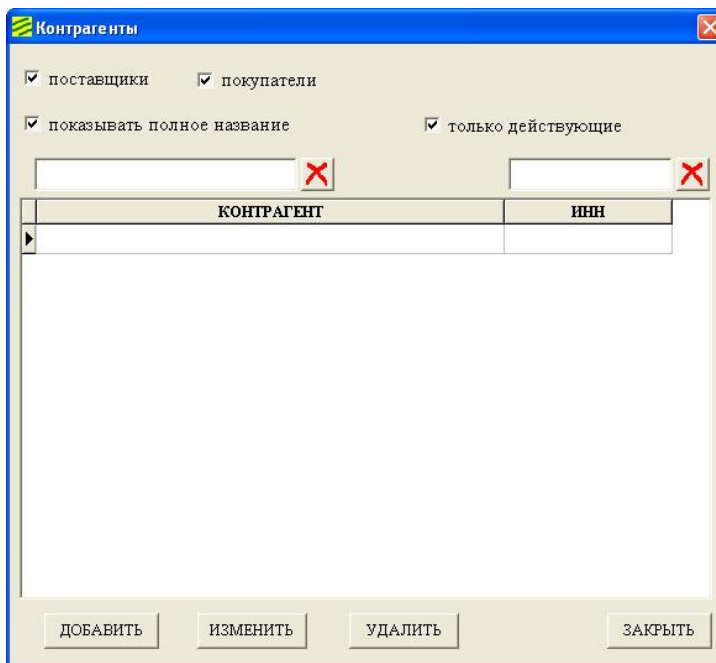
Нажмите «Выгрузить». В открывшемся диалоговом окне введите имя файла, в который будут выгружаться товары, нажмите «Сохранить». Начнется выгрузка.

Процесс выгрузки можно остановить в любой момент, нажав кн. «Остановить».

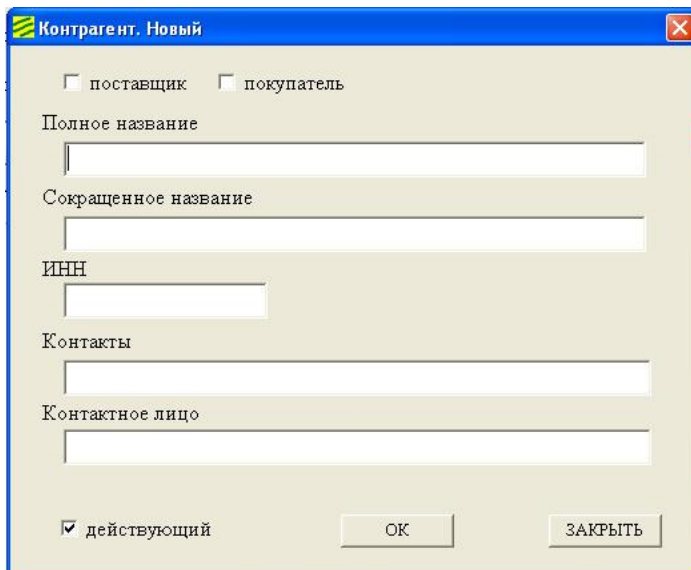
### Справочник «Контрагенты».

Меню «База данных» - «Контрагенты».

Открывается окно справочника.



Для добавления нового контрагента нажмите кнопку «Добавить». Открывается окно ввода нового контрагента.





Введите данные контрагента, задайте его роль в бизнес-отношениях с Вашим предприятием (флажки «Поставщик» и «Покупатель»). Нажмите кн. «ОК».

**Пояснение.** В текущем релизе данные справочника «Контрагенты» могут использоваться пользователем программы в следующих ситуациях:

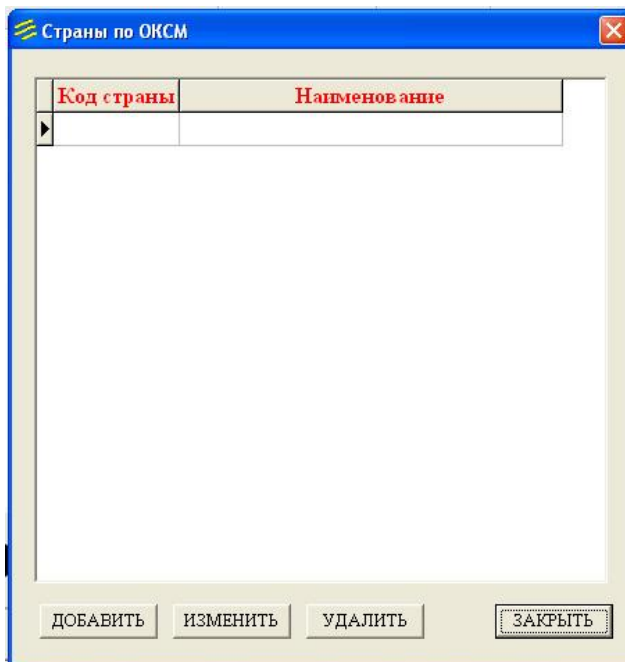
- получение информации о контрагенте (контакты и пр.);
- быстрый ввод данных покупателя при оформлении кассового чека (в случае, когда это требуется). Применимо для постоянных покупателей;
- указание поставщика в документах «Поступление товара».

Использование данных справочника «Контрагенты» в каких-либо отчетах пока не предусмотрено.

### Справочник «Страны мира».

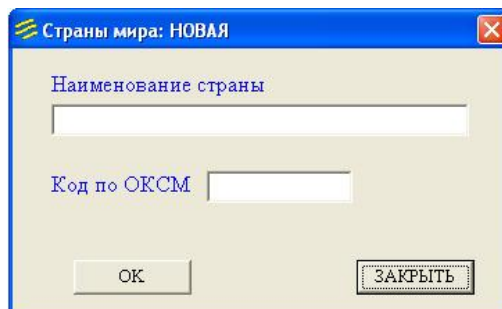
Главное меню – «База данных» - «Страны мира».

Откроется окно справочника:



Для добавления в список нового значения нажмите кн. «Добавить» .

В открывшемся окне

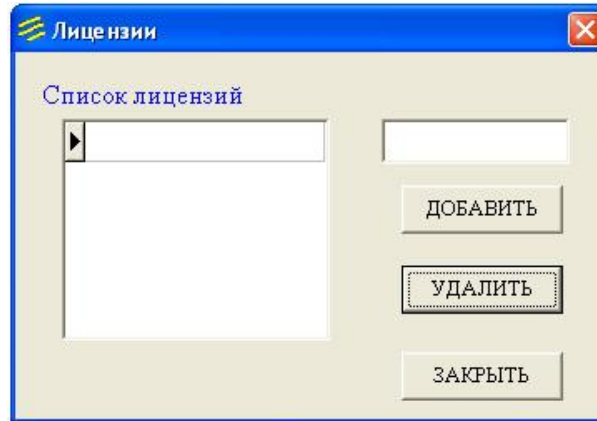


введите название страны и её код по ОКСМ и нажмите кн. «ОК».

Редактирование справочника производится кнопками «Удалить» (из справочника удаляется выбранная в списке позиция) и «Изменить».

**Ввод лицензии.**

Меню «База данных» - «Лицензия». Откроется форма:



В поле над кн. «Добавить» ввести лицензию и нажать кн. «Добавить». Лицензия появится в списке лицензий.

**Ввод данных для товарного чека.**

Программа позволяет формировать и отправлять на печать товарные чеки. Для использования этой возможности предварительно требуется запрограммировать данные, которые будут печататься в заголовке («шапке») товарного чека.

Формируемый программой товарный чек выглядит следующим образом:

**Товарный чек № ТЧ - 8 от 18 июня 2020 г.**

**Поставщик:** ООО "Центр технического обслуживания "Эталон", ИНН 5904066318, ОГРН 1025900889431  
р/с 40702810749090030526 Волго-Вятский банк ПАО "Сбербанк" г. Пермь, к/с 30101810900000000603  
БИК 042202603

**Адрес торговой точки:** Пермь, ул. Полины Осипенко, 51А

№	Наименование	Цена за ед.	Кол-во	Сумма
1	"Белочка", конф. шок.	273.00	0.622	169.81
2	"SORTI Бальзам с алоэ вера", средство для мытья посуды, 450 г	48.00	2	96.00
3	Ключ рожковый 13x17	45.00	5	225.00

**Итого: 490.81**

**Четыреста девяносто рублей 81 копейка**

Кассир \_\_\_\_\_ / Иванова И.И. /

Для программирования данных для заголовка товарного чека: меню Сервис – Настройки ПФ.

Откроется окно «Настройки печатных форм». В единственной в текущем релизе вкладке «Товарный чек» введите необходимые данные:

- **Поставщик** ( до 3-х строк, примерно до 100 символов в каждой). Насколько мы знаем, нет каких-то регламентированных требований ни к форме товарных чеков, ни к обязательным реквизитам в них, однако существуют общепринятые и привычные правила, что требуется указывать. Для данных Поставщика (Продавца) обязательными принято считать: наименование/ФИО, ИНН , ОГРН и , желательно, адрес осуществления расчета (этот реквизит укажите ниже, в строке «Адрес торговой точки»). По своему усмотрению в заголовок можно добавить какую-либо дополнительную информацию (расчетный счет, КПП и т.д.);

- **Адрес торговой точки.** Пояснений не требуется;

- **Префикс номера товарного чека.** Никакой смысловой нагрузки для данной программы этот реквизит не несет и добавлен больше для того, чтобы заголовок выглядел более солидно, презентабельней. Допускает ввод до 10 символов, хотя это, конечно же, излишне, 2-3 буквы, как правило, вполне достаточно.

- **Начать нумерацию с ...** . Вводите число, с которого программа начнет присваивать номера сформированным товарным чекам (числовой части номера). Порядок присваивания номеров товарным чекам будет описан ниже.

Для проверки (просмотра), как будет выглядеть «шапка» Вашего товарного чека, нажмите кнопку «Предв. просмотр».

Настройки печатных форм

Товарный чек

"Шапка" товарного чека

Поставщик: ООО "Центр технического обслуживания "Эталон", ИНН 5904066318, ОГРН 1025900889431  
р/с 40702810749090030526 Волго-Вятский банк ПАО "Сбербанк" г. Пермь, к/с 30101810900000000603  
БИК 042202603

Адрес торговой точки: Пермь, ул. Полины Осипенко, 51А

Префикс номера товарного чека: ТЧ Начать нумерацию с...: 8 Предв. просмотр

**Товарный чек № ТЧ-8 от 18 июня 2020 г.**

Поставщик: ООО "Центр технического обслуживания "Эталон", ИНН 5904066318, ОГРН 1025900889431  
р/с 40702810749090030526 Волго-Вятский банк ПАО "Сбербанк" г. Пермь, к/с 30101810900000000603  
БИК 042202603

Адрес торговой точки: Пермь, ул. Полины Осипенко, 51А

ОК СОХРАНИТЬ ЗАКРЫТЬ

## Работа с программой.

Запустить приложение. Откроется окно авторизации.

В выпадающем списке выбрать пользователя, ввести пароль (с клавиатуры ПК или с виртуальной клавиатуры, которую можно открыть кн.«КВ» справа от поля пароля на форме авторизации) и нажать ОК. Откроется основное окно программы («РМК – режим регистрации»).

Для пользователя, имеющего права «админ», будет доступен пункт меню «База данных».

Если настройки драйвера ККТ сделаны правильно, ККТ подключен к ПК и собственно сам кассовый аппарат включен, то программа должна автоматически «подцепиться» к ККТ. При успешном подключении в верхней левой части главного окна приложения будет выведена информация о подключенной ККТ (модель и серийный номер), а внизу слева – информация о наличии лицензии. Дополнительно выводится информация о текущем пользователе, системе налогообложения и дате/времени в ПК.

Если ККТ, по какой-либо причине, не подключилась, проверьте соединение ПК с ККТ, включите ККТ и попробуйте подключить ККТ через меню «ККТ» - «Подключение ККТ».

Если в настройках не была указана СНО (или по какой-либо причине не «подтянулась» при запуске программы), то в поле СНО будет надпись «не указана».

<b>СНО : не указана</b>		
	<b>Цена</b>	<b>Кол.</b>
		<b>Сумма</b>

В этом случае необходимо зайти в меню «Сервис» - «Настройки», задать необходимую СНО и затем перезагрузить программу.

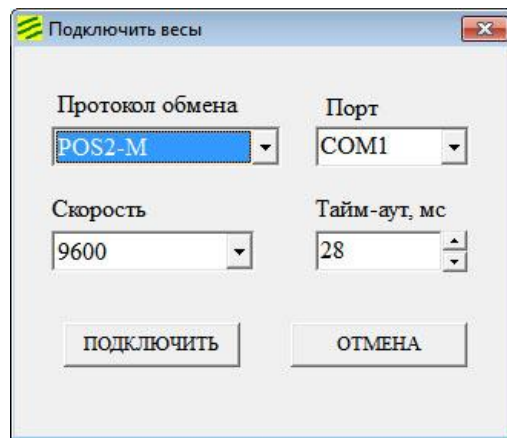
Можно поступить иным образом: на надписи, где показывается текущая СНО (в данном конкретном примере на надписи «не указана») вызвать контекстное меню и выбрать необходимую СНО.



Этим же методом можно пользоваться для оперативного переключения СНО, если деятельность осуществляется по нескольким СНО, либо, если сразу не обратили внимание, что СНО не указана, а чек сформировали (заполнили «сетку» чека).

**Подключение весов.**

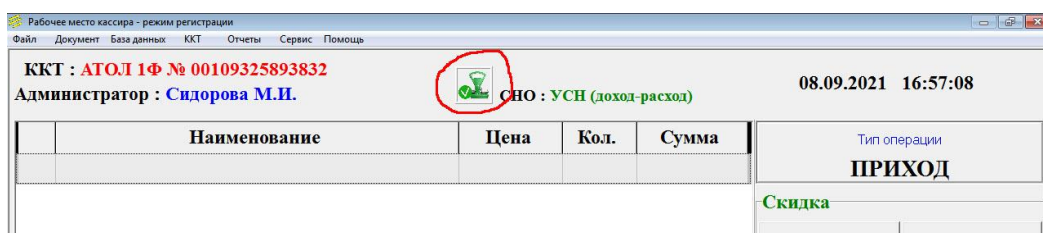
Выполните: меню «Сервис» - «Подключить весы». Откроется окно:



В поля будут «подтянуты» значения соответствующих параметров, которые заданы в настройках. Проверьте параметры подключения, если необходимо, укажите нужные, и нажмите кнопку «Подключить».

Если соединение с весами не установилось, в нижней части окна появится соответствующее сообщение.

Если соединение с весами произошло, данное окно закрывается и в главном окне приложения (в верхней части) картинка-пиктограмма «состояние весов» меняется на статус «Весы подключены».



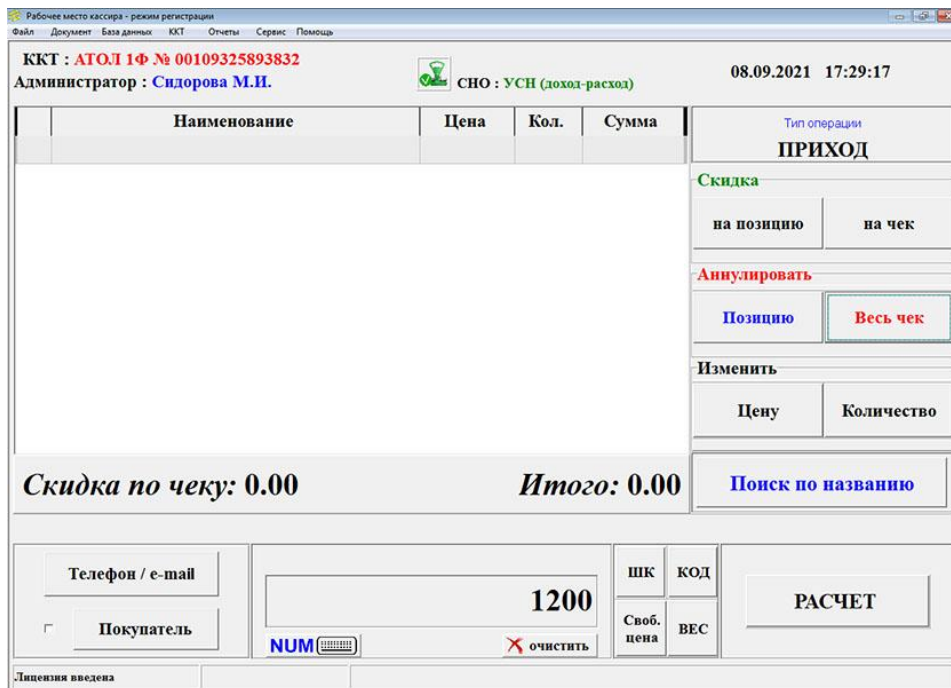
**Формирование чека.**

Добавление позиций в чек может осуществляться:

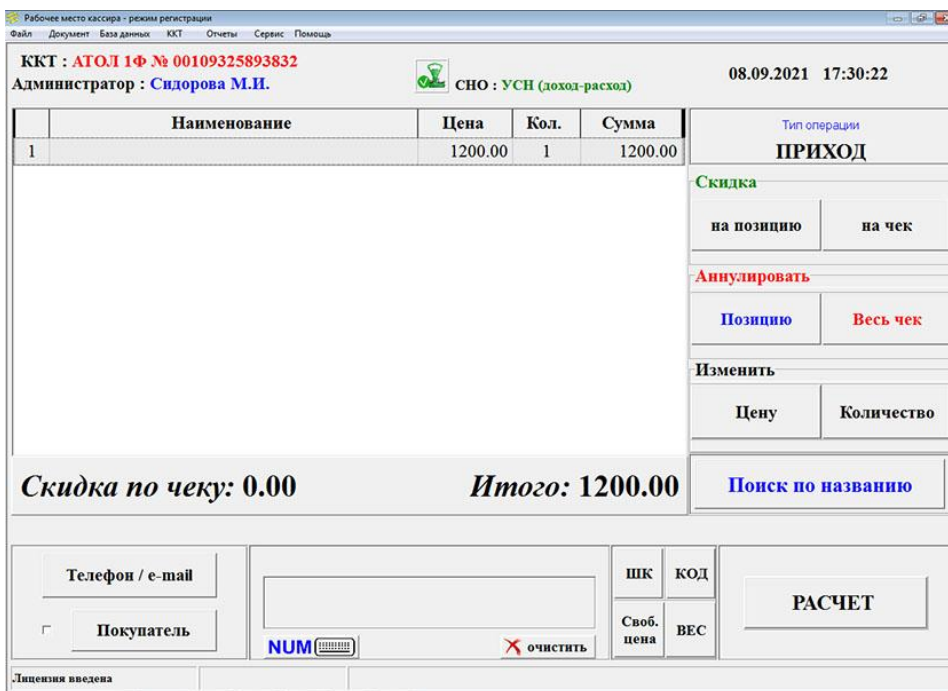
- по штрихкоду,
- по уникальному коду (ID) товара,
- визуальным поиском,
- «по свободной цене».

**Добавление позиции « по свободной цене»:**

Наберите на клавиатуре цену товара. Набираемая цена будет отражаться в поле ввода в нижней части окна. ( Выполнить набор можно также при помощи виртуальной цифровой клавиатуры, вызываемой по нажатию кн. «NUM» )

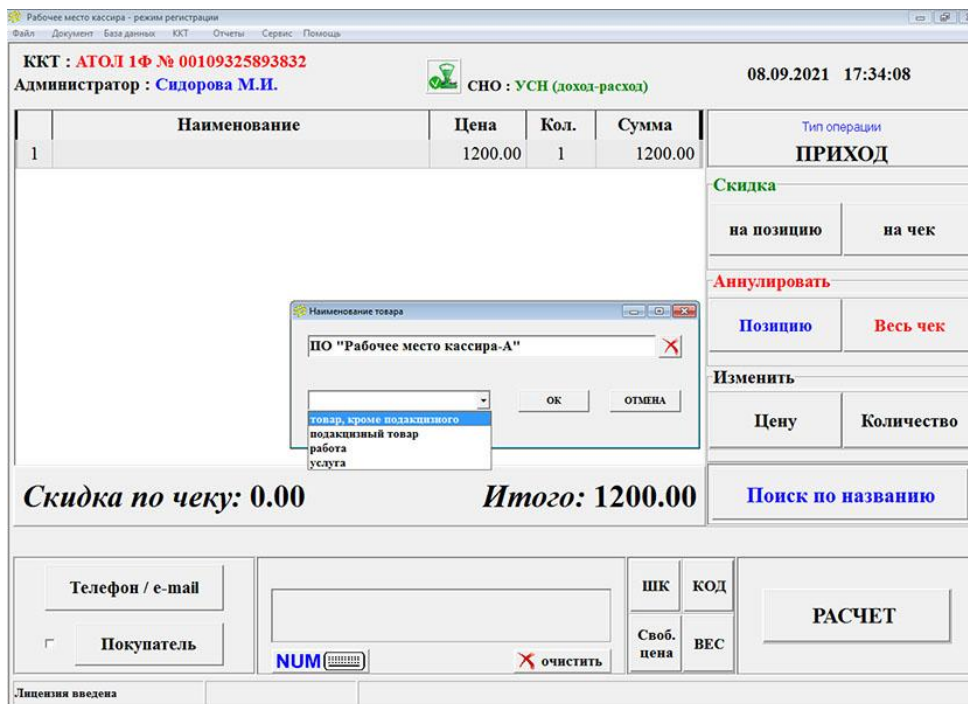


Нажмите кнопку «Своб.цена». В список чека будет добавлена новая позиция без наименования в единичном количестве и с признаком предмета расчета «Товар, кроме подакцизного» . Если требуется оформить ещё одну покупку, повторить вышеописанные действия.



Для позиций, которые добавлены в чек «По свободной цене», можно добавить наименование и/или изменить признак предмета расчета. Для этого следует в нужной строке сделать двойной клик по ячейке «Наименование» (либо контекстное меню строки – пункт «Изменить наименование»).

В открывшемся окне введите нужное наименование, а также, при необходимости, выберите в выпадающем списке необходимый признак предмета расчета. Нажмите «ОК»



**Примечание.** Поле «Наименование» не может быть пустым, кроме случая, когда установлен признак способа расчета «Аванс».

#### **Добавление позиции по штрихкоду.**

Считайте сканером ШК товара. Если товар с таким ШК в БД существует, то он будет добавлен в список чека в количестве 1. Изменить количество можно описанным ниже способом (кн. «Изменить количество»).

Если ШК не считывается или сканер не подключен/не настроен: набрать ШК на клавиатуре (не менее 7 начальных символов) и нажать «ШК».

Для весового товара применяйте ШК EAN13. Если найденный по ШК в БД товар «опознан» как весовой, то подразумевается, что в ШК задан вес этого товара по общепринятому принципу: первые 2 символа – префикс весового товара, следующие 5 символов – код товара, следующие 5 символов – количество товара (вес в граммах).

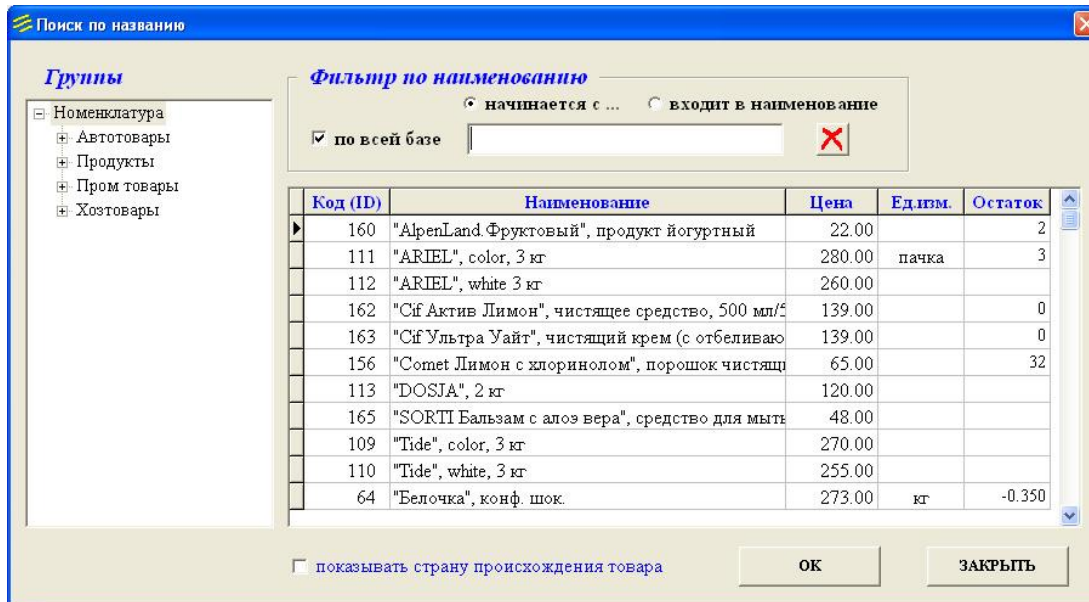
**Требования к сканеру:** USB, режим эмуляции клавиатуры, суффикс CR (#13)..

#### **Добавление позиции по уникальному коду товара (ID).**

Набрать код (ID) товара, нажать «КОД». Если товар с таким ID в базе имеется, то он будет добавлен в список чека в количестве 1.

#### **Добавление позиции визуальным поиском.**

Нажать кн. «Поиск по названию». Откроется окно «Поиск по названию»:



Выбором группы, перемещением ползунка либо, дополнительно, используя фильтрацию, найти нужный товар и нажать «ОК» (или двойной щелчок по выбранной позиции). Товар будет добавлен в список чека в количестве 1.

**Примечание.** При добавлении в чек «По ШК», «По коду», «визуальным поиском» одинаковые позиции объединяются, количество увеличивается на 1.

### Изменение цены, количества.

Для позиций, внесенных в чек, можно прямо в «сетке» изменить цену и количество. Для этого выберите необходимую позицию и нажмите соответствующую кнопку в группе «Изменить», либо сделайте двойной клик в соответствующей ячейке «сетки» чека.

Откроется окно:



ИЛИ



Наберите необходимое значение и нажмите кнопку «Ввод».

**Примечание.** В некоторых случаях, связанных с особенностями товара, изменение цены/количества может быть невозможно, например, для маркированного товара количество может изменено только в меньшую сторону.

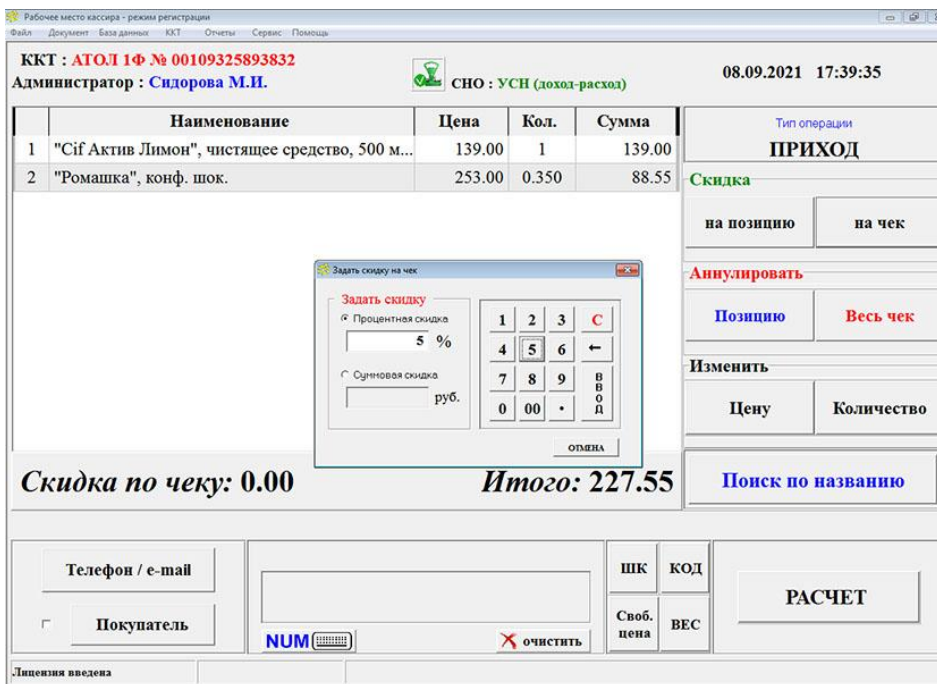
При продаже весового товара его количество можно запросить с весов: выберите в «сетке» чека нужную позицию, положите товар на весы и нажмите кнопку «Вес».



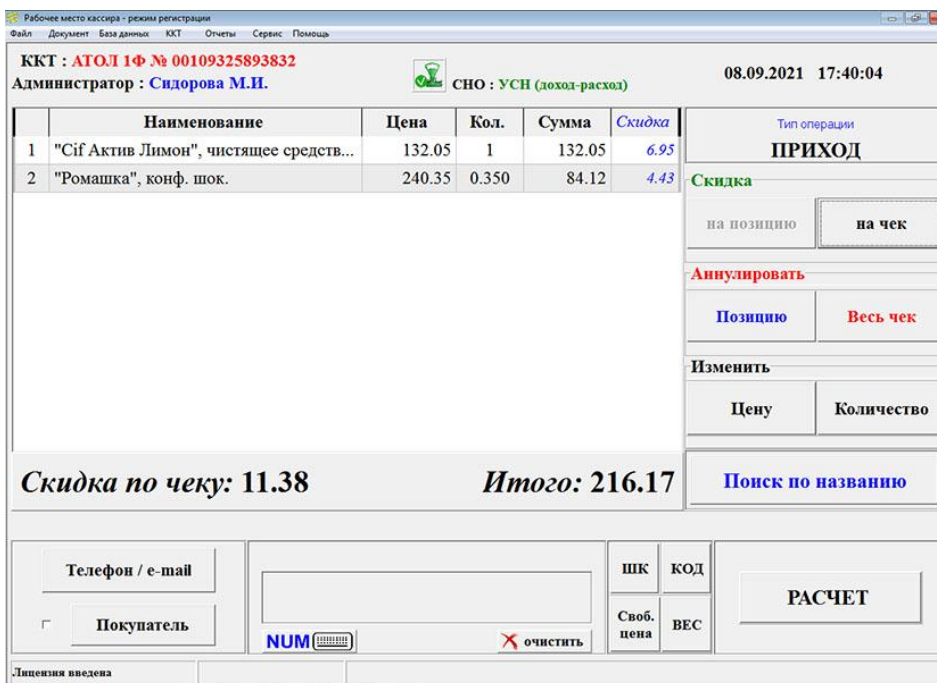
**Задание скидок.**

Задание скидок производится вручную кнопками «Скидка на позицию» / «Скидка на чек» или вызовом контекстного меню. Возможно задание процентной или суммовой скидки. При назначении скидки «На чек» ранее назначенные скидки «На позицию» аннулируются.

При нажатии кн. «Скидка на позицию» или «Скидка на чек» открывается окно «Задать скидку...».



Выбрать нужный вид скидки, набрать размер скидки и нажать кн. «ВВОД».



Для изменения размера скидки выполните те же действия с указанием нового размера скидки.

Для удаления назначенной скидки выполните те же действия, но в окне «Задать скидку на...» не задавая размер скидки нажмите кн. «ВВОД». Ранее назначенная скидка будет отменена.

### Аннулирование позиции.

Для аннулирования позиции выберите нужную строку в списке и нажмите «Аннулировать позицию». В появившемся сообщении (запросе) выберите необходимое действие: кн. «Да» - позиция будет удалена из списка.

### Аннулирование чека.

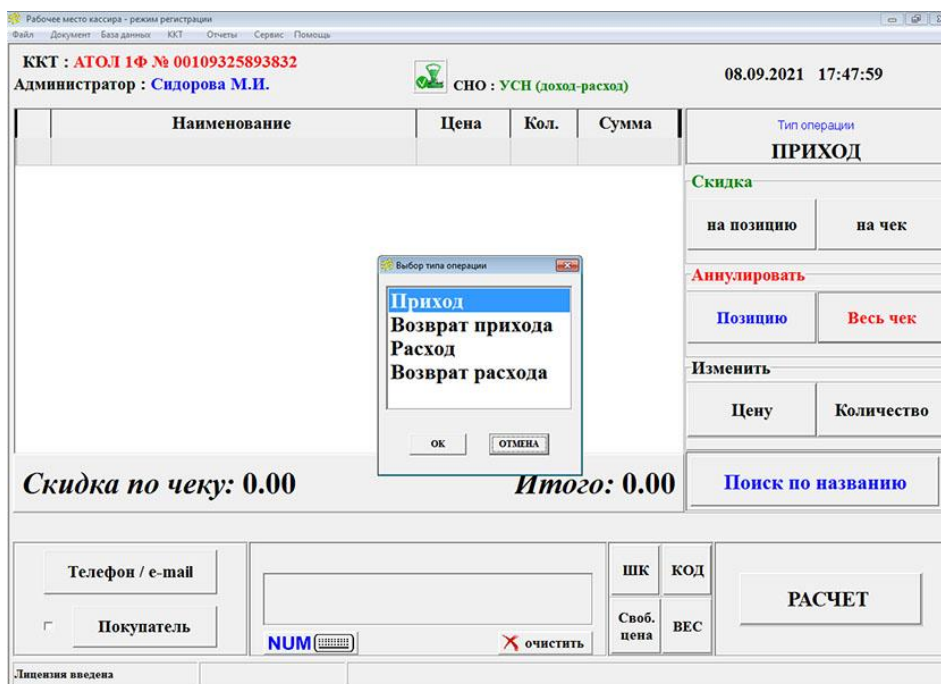
Для аннулирования (отмены) всего чека нажмите кнопку «Аннулировать весь чек». В появившемся сообщении (запросе) выберите необходимое действие: кн. «Да» - список чека будет очищен.

### Выбор признака расчета (типа операции).

Первоначально признак расчета задан в настройках («Тип операции по умолчанию»). Если этот параметр не задан, то по умолчанию будет установлен признак расчета «Приход».

Выбор необходимого Вам признака расчета можно произвести:

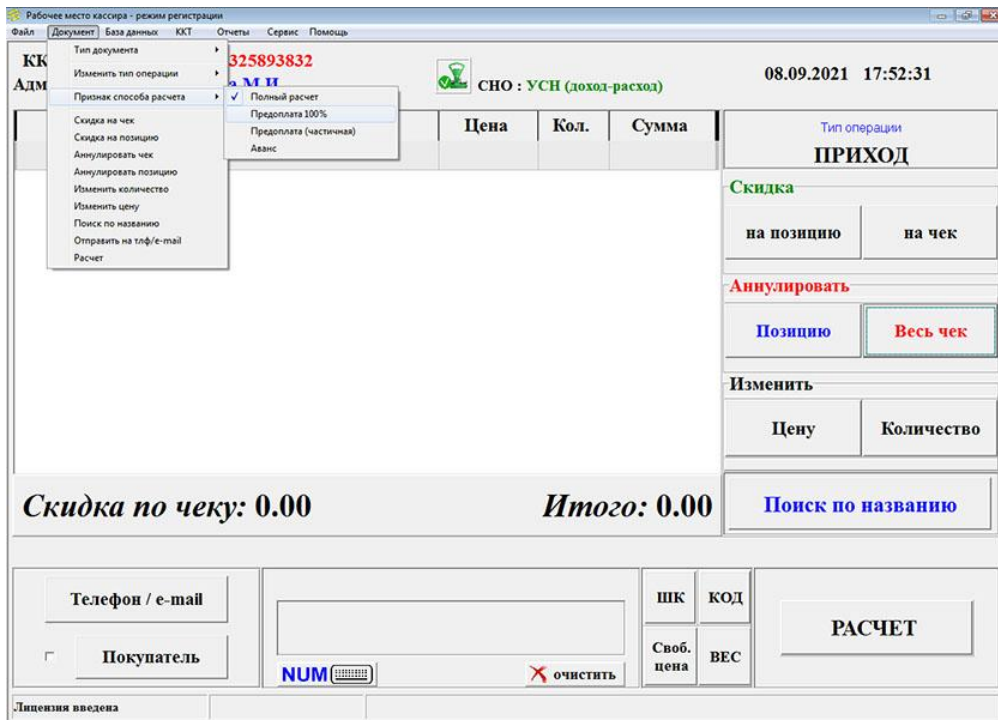
- меню «Документ» - «Изменить тип операции»;
- контекстное меню панели, где указан текущий признак расчета;
- двойной щелчок по надписи, где указан текущий признак расчета. В этом случае открывается окно, где необходимо выбрать нужный Вам признак расчета и нажать «ОК»



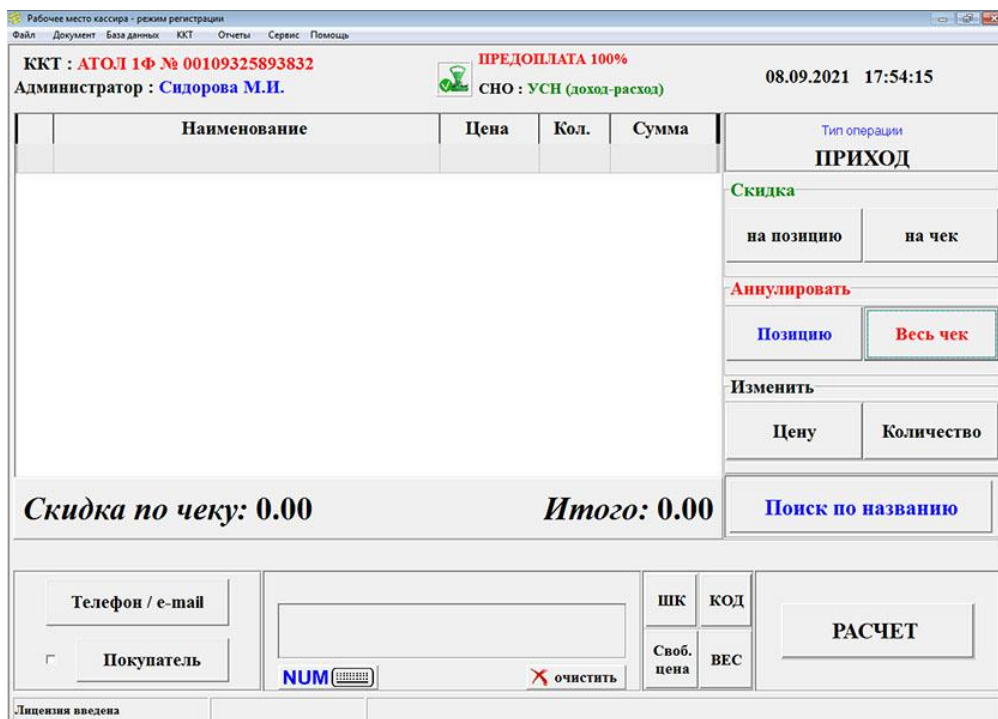
### Выбор признака способа расчета ( предоплата, аванс).

По умолчанию для каждого нового чека всегда устанавливается признак способа расчета «Полный расчет».

Для изменения признака способа расчета необходимо в меню «Документ» - «Признак способа расчета» выбрать требуемый признак.



Выбранный признак будет показан в верхней части главного окна программы.



Занесите в чек необходимые товары/услуги.

**Обращаем внимание**, что установленный признак способа расчета будет применён ко всем позициям чека. Установить *различные признаки способа расчета для отдельных позиций в пределах одного чека невозможно*.

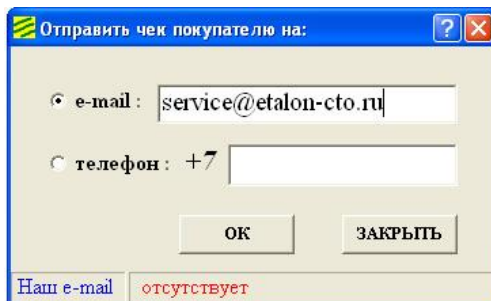
Установка признаков «Предоплата 100%», «Предоплата» и «Аванс» возможна на любом из этапов заполнения чека, т.е. можно установить указанные признаки способа расчета после заполнения чека. Но, если установлен какой-либо из этих признаков и в чеке есть позиции, то обратная установка признака «Полный расчет» невозможна, требуется очистить «сетку» чека (аннулировать чек).

Если указан признак способа расчета «Аванс», то, вне зависимости от количества набранных позиций в «сетке» чека, программа «РМК» формирует кассовый чек, содержащий только одну позицию без наименования с ценой, равной итогу созданного Вами чека. Т.е. для призна-

ка способа расчета «Аванс» в «сетку» чека достаточно занести всего одну позицию без наименования в единичном количестве и указать цену.

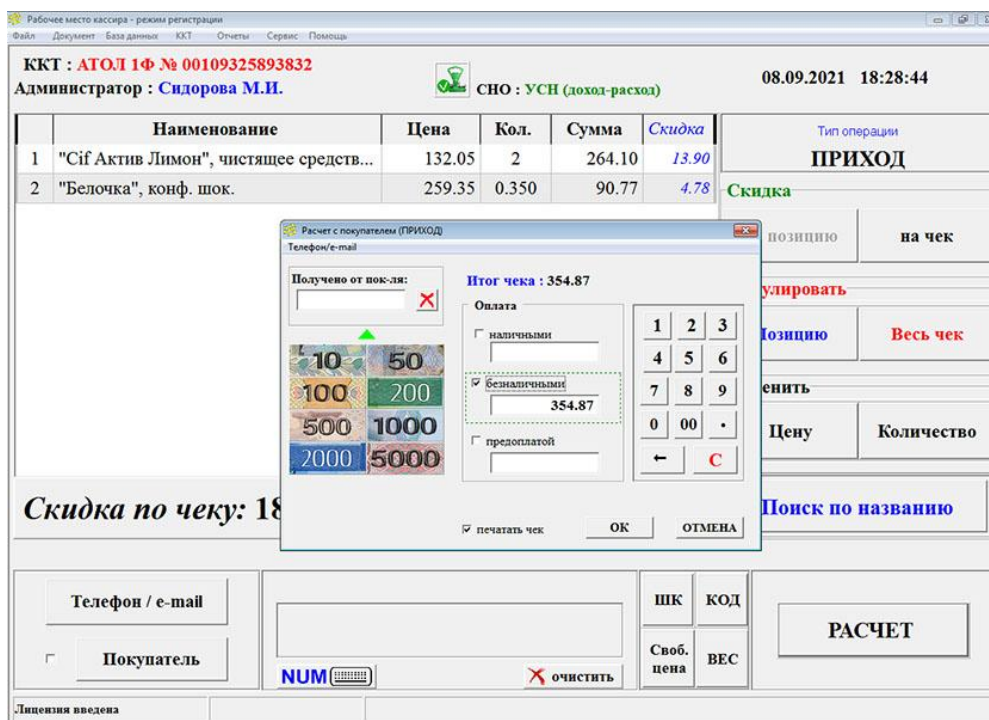
### Указание в чеке e-mail или телефона покупателя.

Нажмите кн. «Телефон/e-mail». В открывшемся окне введите указанный покупателем e-mail или номер телефона, нажмите «ОК».



### Расчет с покупателем.

Для проведения расчета с покупателем нажать «РАСЧЕТ». Откроется окно «Расчет с покупателем»:



Программа поддерживает 3 типа оплаты: наличными, безналичными и предоплатой.

При открытии в окне «Расчет с покупателем» устанавливается тип оплаты, указанный в настройках (опция «Тип оплаты по умолчанию»). Если значение опции не задано, то, по умолчанию, устанавливается тип оплаты «наличными».

В левой части окна расположена панель стандартных номиналов, которая позволяет быстро вводить «круглые» суммы в выбранное поле. В какое поле в данный момент возможен ввод суммы с панели стандартных номиналов указывает зеленая треугольная стрелка-курсор. При открытии окна «Расчет с покупателем» этот курсор всегда указывает на поле «Получено от покупателя».

### Оплата одним типом.

Если чек оплачивается только **одним типом оплаты**, то установить нужный тип и сумму достаточно просто, изменяя только состояние флажков типов оплаты:

- если установлен тип «Наличными», требуется «Безналичными». Снять флажок у поля «Наличными» - установится флажок «Безналичными» и вся сумма перекинется в это поле;
- если установлен тип «Безналичными», требуется «Наличными». Снять флажок у поля «Безналичными» - установится тип оплаты «Наличными» (включится флаг и вся сумма перекинется в это поле);
- если установлен тип «Наличными» или «Безналичными», требуется «Предоплатой». Установить флажок у поля «Предоплатой», затем снять флажок «Наличными»/ «Безналичными». Заметим, что данное действие сработает при условии, что поле «Предоплатой» пустое;
- если установлен тип «Предоплатой», требуется «Наличными». Снять флажок «Предоплатой»;
- если установлен тип «Предоплатой», требуется «Безналичными». Установить флажок «Безналичными», затем снять флажок «Предоплатой».

**Комбинированная оплата (несколько типов оплаты чека).**

**Комбинированная оплата «Наличными» и «Безналичными»:**

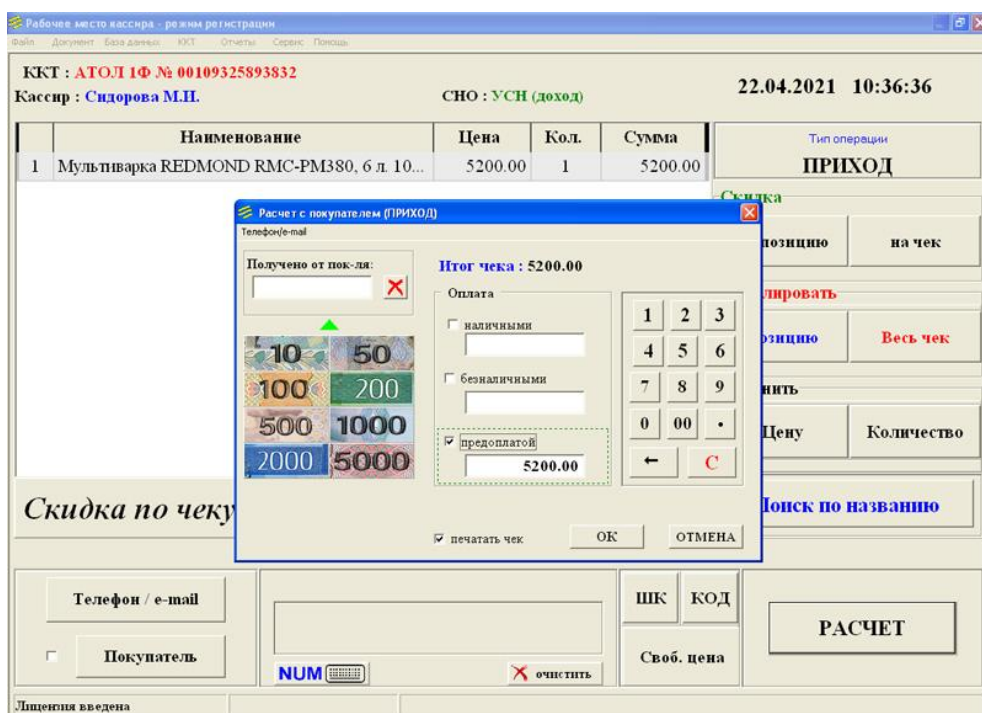
- установить, если необходимо, один из требуемых типов оплаты («Наличными» или «Безналичными»);
- установить флажок второго типа оплаты и активировать поле ввода для этого типа : двойной клик мышкой в поле или кл. ENTER на клавиатуре – фон поля должен стать зеленым. Поле готово к вводу. Ввести сумму для данного типа оплаты. Сумма в поле другого типа оплаты автоматически пересчитывается.

Обратите внимание, что, когда Вы активируете поле ввода, то стрелка-курсор панели стандартных номиналов переключается на это поле. Т.е., если для данного типа оплаты нужна «круглая» сумма, то её можно ввести нажатием кнопки соответствующего номинала. Каждое следующее нажатие кнопки (-ок) на панели стандартных номиналов добавляет указанное на кнопке число к сумме в поле.

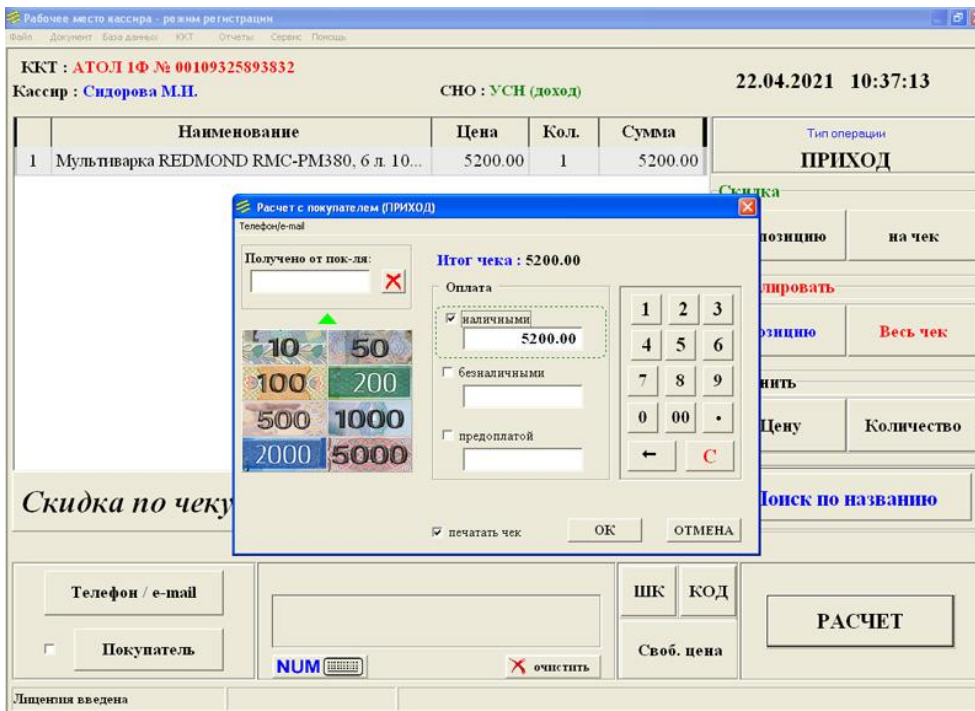
**Рассмотрим конкретный пример.**

Покупатель приобретает товар на сумму 5200 руб. Оплату производит 1700 руб. наличными и 3500 руб. безналичными (картой). В настройках программы тип оплаты по умолчанию указан «Предоплатой».

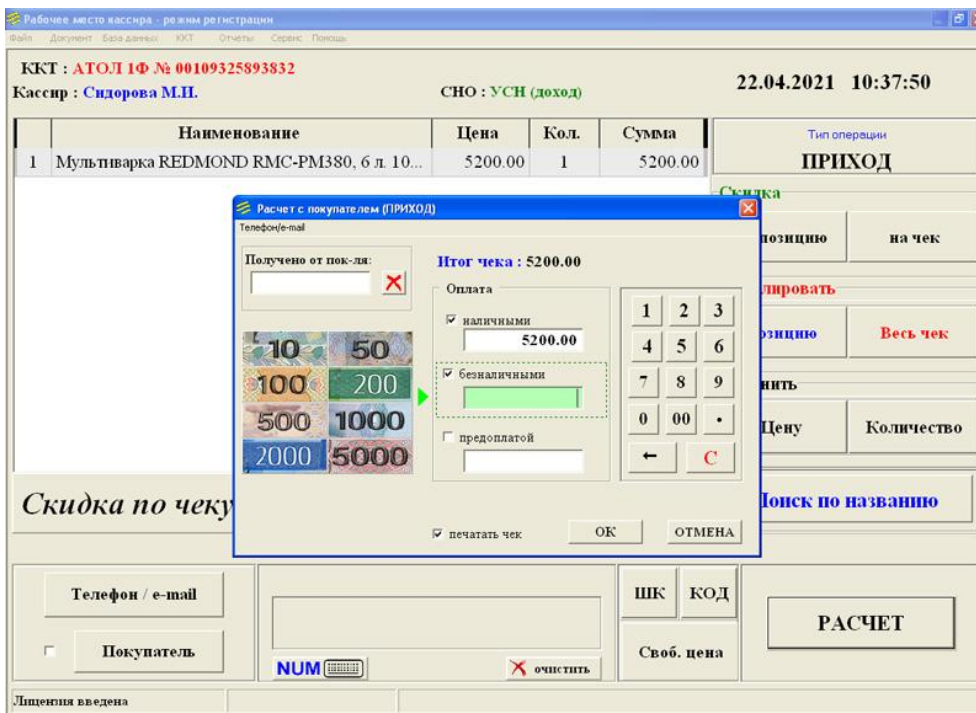
Добавляем товар в чек и нажимаем кнопку «Расчет», откроется окно «Расчет с покупателем» следующего вида:



Снимаем флажок «Предоплатой», устанавливается тип оплаты «Наличными» (включается флажок «Наличными» и вся сумма чека «перескакивает» в соответствующее поле).

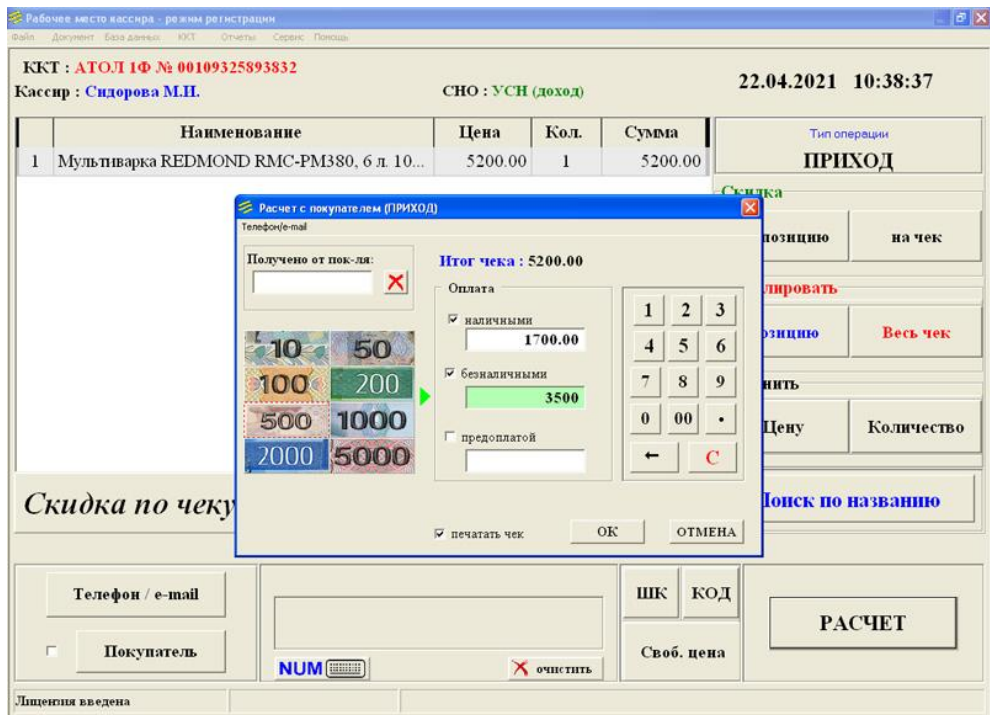


Включаем флажок «Безналичными» и активируем поле «Безналичными» (двойной клик в поле или кл. ENTER).



Вводим сумму 3500. Сумму можно набрать на компьютерной клавиатуре, на виртуальной клавиатуре (в правой части окна «Расчет с покупателем»), но в данном примере, т.к. требуется «круглая» сумма, можно и даже удобнее, ввести её с панели стандартных номиналов (зеленая стрелка-курсор указывает на поле «Безналичными»): нажимаем кнопки «2000», «1000», «500»

в любой последовательности. Можно набрать требуемую сумму любыми другими кнопками (номиналами).



**Комбинированная оплата с типом «Предоплатой».**

Если при комбинированной оплате требуется указать тип «Предоплатой», то в этом случае необходимо придерживаться следующего порядка действий:

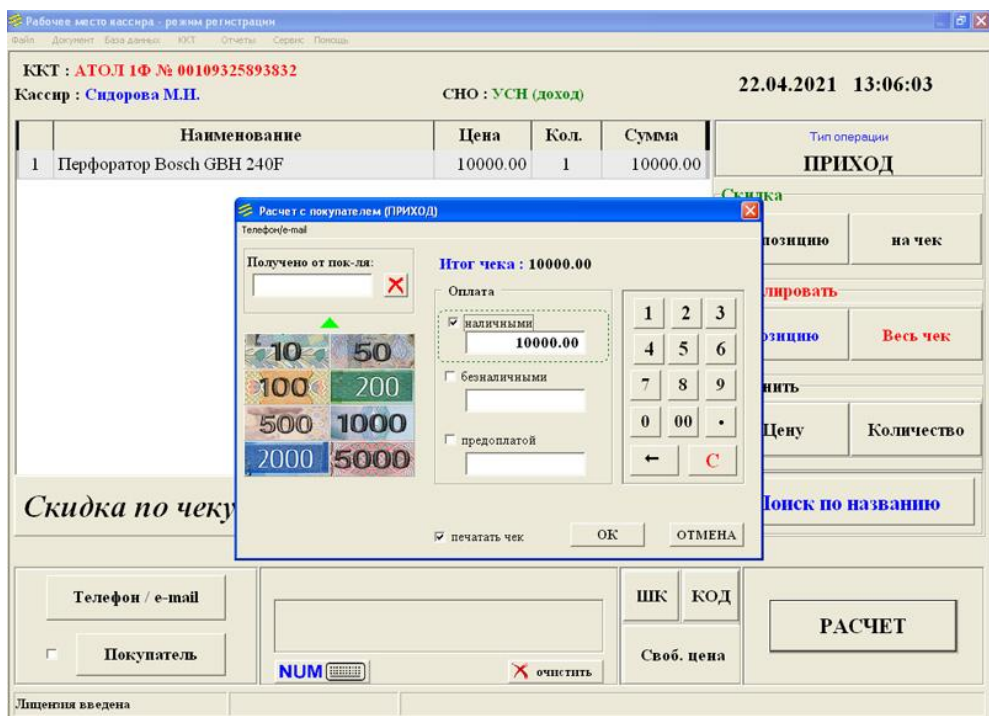
- задаем сумму, оплачиваемую типом «Предоплатой»;
- задаем суммы, оплачиваемые типами «Наличными»/ «Безналичными».

Рассмотрим следующий пример.

Покупатель приобретает товар на сумму 10000 руб. Ранее он внес предоплату в размере 5000 руб. , т.е. один из типов оплаты должен быть «Предоплатой». Остаток оплачивает 2000 р. наличными и 3000 руб безналичными (картой).

В настройках программы тип оплаты по умолчанию указан «Наличными».

Добавляем товар в чек и нажимаем кнопку «Расчет», откроется окно «Расчет с покупателем» следующего вида:



Включаем флажок «Предоплатой», активируем это поле и вводим 5000

The screenshot shows the 'Расчет с покупателем (ПРИХОД)' dialog box. The 'Итого чека' (Total check) is 10000.00. Under 'Оплата' (Payment), the 'предоплатой' (Advance) option is checked and set to 5000.00. The 'наличными' (Cash) option is also checked and set to 5000.00. The 'безналичными' (Card) option is unchecked. The background shows a receipt for a 'Перфоратор Bosch GBH 240F' for 10000.00.

Включаем флажок «Безналичными», активируем это поле и вводим в него 3000

The screenshot shows the 'Расчет с покупателем (ПРИХОД)' dialog box. The 'Итого чека' (Total check) is 10000.00. Under 'Оплата' (Payment), the 'безналичными' (Card) option is checked and set to 3000.00. The 'наличными' (Cash) option is checked and set to 2000.00. The 'предоплатой' (Advance) option is checked and set to 5000.00. The background shows the same receipt for a 'Перфоратор Bosch GBH 240F' for 10000.00.

### **Ввод суммы , полученной от покупателя.**

В окне «Расчет с покупателем» Вы также можете ввести сумму, передаваемую Вам покупателем наличными.

Активируйте поле ввода «Получено от покупателя» и введите сумму, передаваемую покупателем. Для ввода суммы с панели стандартных номиналов достаточно, чтобы стрелка-курсор указывала на поле это поле, дополнительно активировать поле не требуется. Например, при открытии окна «Расчет с покупателем» стрелка-курсор указывает на это поле и Вы можете сразу нажатием соответствующих кнопок панели стандартных номиналов ввести сумму, полученную от покупателя. Для ввода суммы с компьютерной клавиатуры или с виртуальной клавиатуры (в правой части окна) поле необходимо активировать.

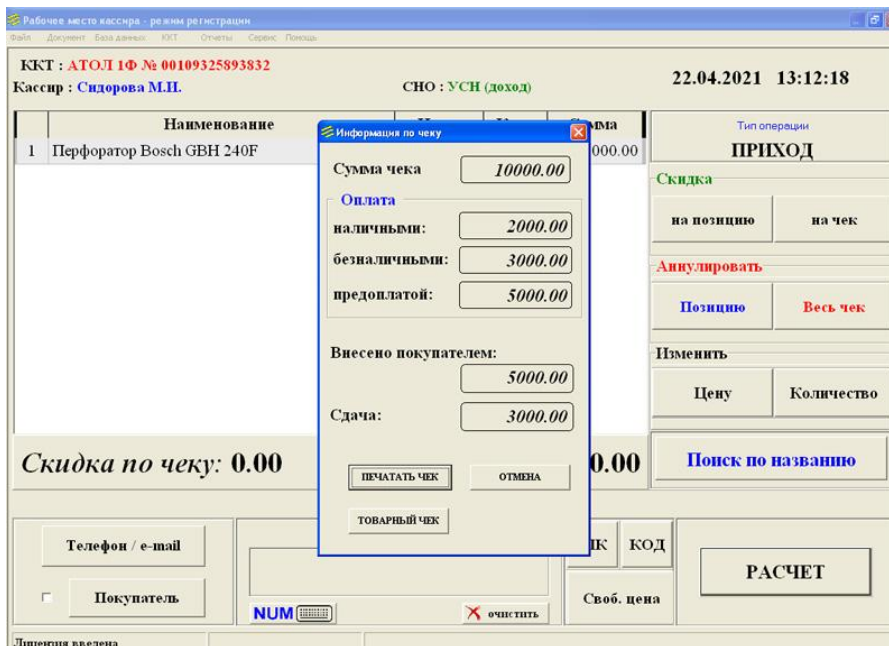


**Печать кассового чека.**

После ввода всех необходимых данных нажмите «ОК».

При установленном флажке «печатать чек» открывается окно «Информация по чеку» и происходит печать кассового чека.

При снятом флажке «печатать чек» открывается окно «Информации по чеку», кассовый чек не печатается. Для печати чека необходимо в окне нажать «Печатать чек».



Если Вы ранее ввели, сумму, полученную от покупателя, то , при условии, что, как один из типов оплаты, указан «наличными» и сумма, полученная от покупателя, больше суммы типа оплаты «наличными», в окне «Информация по чеку» отобразится рассчитанная сдача.

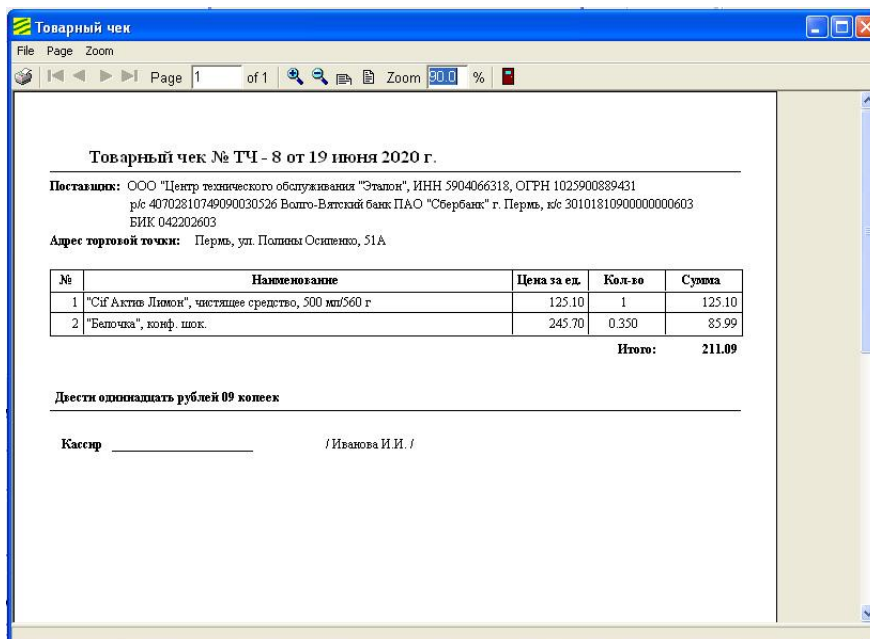
После распечатки кассового чека окно «Информация по чеку» остается открытым.

После закрытия этого окна список чека очищается и рабочее место готово к формированию нового документа.

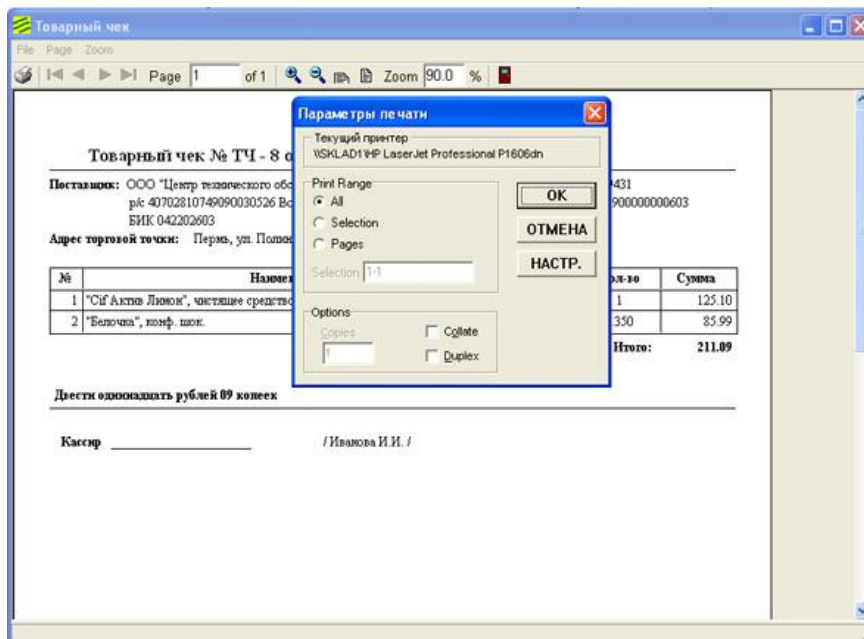
**Печать товарного чека.**

После пробития кассового чека Вы можете сразу , не закрывая окно «Информация по чеку», распечатать товарный чек (если покупатель попросил). Для этого в окне «Информация по чеку» нажмите кнопку «Товарный чек».

Откроется окно предпросмотра.



Вверху слева в открывшемся окне нажмите кнопку с пиктограммой «Печать» (или меню File-Print), и в следующем окне «Параметры печати», нажмите «ОК». Принтер, разумеется, должен быть предварительно подключен к ПК.



После распечатки товарного чека закройте все ненужные окна. Рабочее место готово к формированию нового чека.

Если Вы уже закрыли окно «Информация по чеку», «сетка» чека очистилась, и тут вдруг выяснилось, что покупателю требуется товарный чек, выполните следующие действия:

- меню Сервис – Найти чек;
- в открывшемся окне нажать кн. «Найти»;
- в появившемся списке выбрать запись с нужным чеком. Записи в списке сортируются по убыванию даты/времени, т.е. последний чек будет в первой строке. Таким образом, применительно к описываемой ситуации, при открытии списка документов(чеков) нужный Вам чек будет уже выбран;
- нажмите кн. «Товарный чек», откроется окно предпросмотра;
- дальнейшие действия, как было описано выше;
- после распечатки товарного чека закройте ненужные окна.

### ***Порядок формирования номера товарного чека (цифровой части).***

Каждый распечатанный товарный чек «привязывается» в БД к кассовому чеку, на основании которого он сформирован. Программа считает товарный чек распечатанным, если из окна предпросмотра была дана команда «Печать» (нажата кн. с пиктограммой «Принтер» или меню File – Print). Номер следующего товарного чека (для другого кассового чека) будет на единицу больше.

## **Продажа маркированного товара**

### ***Табачные изделия.***

При продаже маркированных табачных изделий имеется ряд особенностей:

- невозможно вручную изменить цену товара в чеке (по кнопке «Изменить цену»);
- невозможно назначить скидку на позицию для товара с признаком маркировки «Табак»;
- невозможно задать скидку НА ЧЕК, если в чеке есть товар с признаком маркировки «Табак». При добавлении в чек товара с признаком маркировки «Табак» назначенная ранее скидка НА ЧЕК отменяется;
- изменение в чеке количества товара с признаком маркировки «Табак» (по кнопке «Изменить количество») возможно только в сторону уменьшения количества.

Для продажи товара с признаком маркировки «Табак» отсканируйте с упаковки (пачки, блока) 2D-штрихкод DataMatrix. Программа, по выделенному из DataMatrix штрихкоду товара, производит поиск товара в базе данных и добавляет его в список чека.

Возможен и другой вариант:

- считайте с упаковки линейный код EAN. Если найденный по считанному штрихкоду товар имеет признак маркировки «Табак», то будет выдан запрос на считывание штрихкода Datamatrix.



Отсканируйте DataMatrix – товар будет добавлен в чек.

Перед добавлением в чек товара с признаком маркировки «Табак» производится расчет цены продажи по правилу, указанному в настройках (меню «Сервис» - «Настройки» - закладка «Маркировка»). Если рассчитанная цена не выходит за рамки диапазона, регламентированного законодательством, товар будет добавлен в чек. В противном случае будет выдано сообщение об ошибке и в добавлении будет отказано.

Также проверяется, нет ли уже в списке чека экземпляра товара с таким же серийным номером.

### ***Обувь, шины, духи, товары легкой промышленности.***

Порядок продажи маркированной обуви практически не отличается от продажи маркированного табака. Есть незначительные отличия:

- в «сетке» чека можно изменять цену товара;
- допускается делать скидку на товар.

### ***Примечание.***

Если установлен признак способа расчета «Предоплата 100%» или «Предоплата», признак маркировки товара игнорируется, т.е. маркированный товар программой воспринимается как товар без маркировки и, поэтому, при добавлении маркированного товара в чек программа не будет запрашивать считывание ШК DataMatrix, в «сетке» чека можно будет изменить количество/цену этого товара, а также в кассовом чеке не будет реквизитов(тегов), присущих маркированному товару. Если при внесении в чек маркированного товара был установлен признак способа расчета «Полный расчет» (т.е. при добавлении обязательно был считан DM-код), а затем признак способа расчета переключить на «Предоплату 100%»/ «Предоплату», то этот товар также будет считаться немаркированным.

## Осуществление расчетов с юридическими лицами и ИП.

При осуществлении расчета с юридическим лицом или ИП для указания в чеке реквизитов покупателя нажмите кн. «Покупатель».

Введите наименование покупателя и его ИНН. Также можно ввести данные покупателя выбором из справочника «Контрагенты» (необходимые данные должны быть туда предварительно записаны). Для этого нажмите кнопку справа от поля «Наименование». Откроется список контрагентов, которые при вводе в справочник «Контрагенты» были помечены как «покупатель».

ПОКУПАТЕЛЬ	ИНН
ИП Безденежный А.А.	590600360630

Выберите покупателя. Если список большой, для поиска можно воспользоваться фильтром по наименованию и/или ИНН (поля над сеткой списка).

Нажмите «ОК». Данные занесутся в форму «Покупатель»

Нажмите «ОК». Введенные реквизиты будут показываться в строке ниже «сетки» чека. Для удаления данных покупателя из чека сбросьте флажок «Покупатель».

Ввод реквизитов покупателя возможен в любой момент до нажатия кн. «Расчет».

**Указание в чеке сведений о стране происхождения товара и регистрационного номера таможенной декларации.** (данное требование действует при осуществлении расчетов с юрлицами/ИП).

Программа позволяет указывать в чеке код страны происхождения товара и рег. номер таможенной декларации. Для этого предварительно должно быть выполнено следующее:

- для товара должна быть указана страна происхождения (см. раздел «Работа с товарами»);
- при поступлении каждой партии товара оформляется документ «Поступление» (см. раздел «Учет товара»), в котором указывается количество поступившего товара и рег. номер таможенной декларации (эти данные должны быть указаны в сопроводительных документах поставщика). При проведении документа «Поступление» в базе данных фиксируется **партия товара с указанной таможенной декларацией.**

При осуществлении продажи юрлицу/ИП товара, для которого в чеке должны быть указаны сведения о стране происхождения и регистрационный номер таможенной декларации, возможны **2 сценария:**

1. Автоматическое назначение партий.
2. Ручное указание партий.

Рассмотрим оба варианта подробнее на примере.

Допустим, имеется номенклатура «Саморез кровельный 5 x 29 мм», страна происхождения Китай (код страны 156). Было несколько поступлений данного товара : 40 шт., 60 шт., 80 шт., 100 шт.. По каждому поступлению был сформирован (и проведен) документ «Поступление», в каждом из которых для данного товара указан номер тамож. декларации. Таким образом, в базе данных зафиксировано **4 партии** данного товара **с указанной тамож. декларацией. Даже если в разных документах поступления для товара указан одинаковый номер тамож. декларации, партии фиксируются разные (не объединяются!).**

Сценарий 1: «Автоматическое назначение партий».

При этом сценарии программа автоматически берет данные тамож. декларации из более ранней партии товара и указывает в чеке. Если количество товара, указанное в чеке, превышает количество в этой партии, то вызывается следующая по дате партия, и из неё указывается тамож. декларация для недостающего количества и добавляется в чек. Если и этого количества недостаточно, то вызывается следующая партия и т.д. , пока для всего количества по товару в чеке не будет набрано необходимое количество из партий. Т.е. возможны ситуации, когда в чеке для одного товара будет сформировано несколько строк.

*Вернемся к нашему примеру.*

Пусть покупатель (юрлицо/ИП) приобретает 30 шт саморезов.

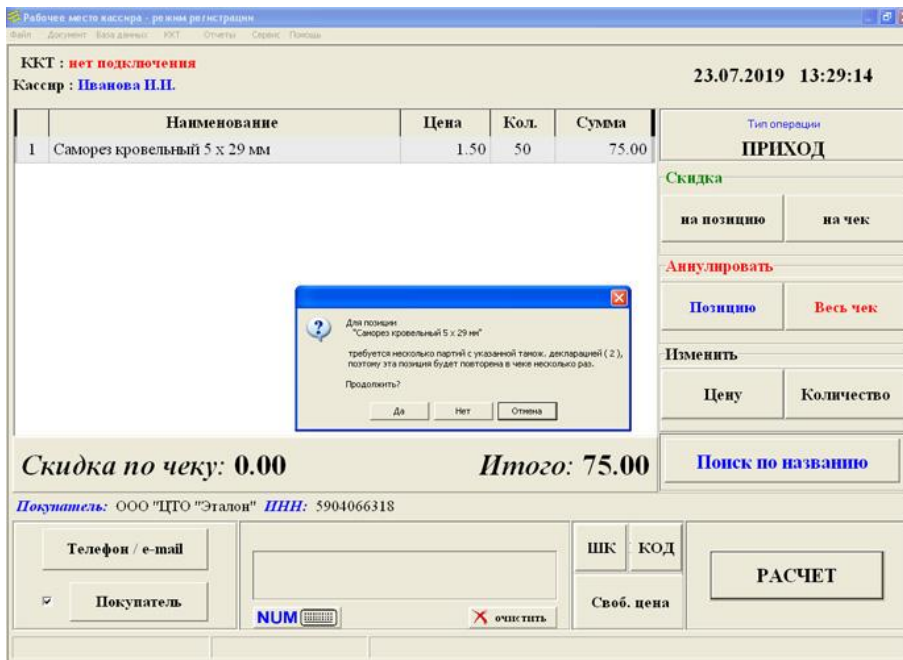
Программа берет самую раннюю по поступлению партию (40 шт.). Количества в партии достаточно, поэтому в чеке будет сформирована одна строка для товара «Саморез» с указанным в партии номером тамож. декларации. После пробития чека доступное количество в партии будет уменьшено на 30 шт., т.е. в этой партии останется 10 шт.

Следующий покупатель (юрлицо/ИП) приобретает 50 шт саморезов.

Программа берет самую раннюю по поступлению партию, в ней осталось 10 шт., добавляет в чек позицию «Саморез» с указанной в партии тамож. декларацией в количестве 10 шт., затем берет следующую по дате партию (60 шт.) и добавляет в чек ещё одну позицию «Саморез» с указанной в этой партии тамож. декларацией в количестве 40 шт.. После пробития чека в первой партии не останется доступного количества, во второй партии останется 20 шт.

В случае , если второй покупатель приобретает не 50, а 100 шт., то в чеке будет 3 позиции «Саморез» : 10 шт из 1-й партии, 60 шт из 2-й и 30 шт из 3-й.

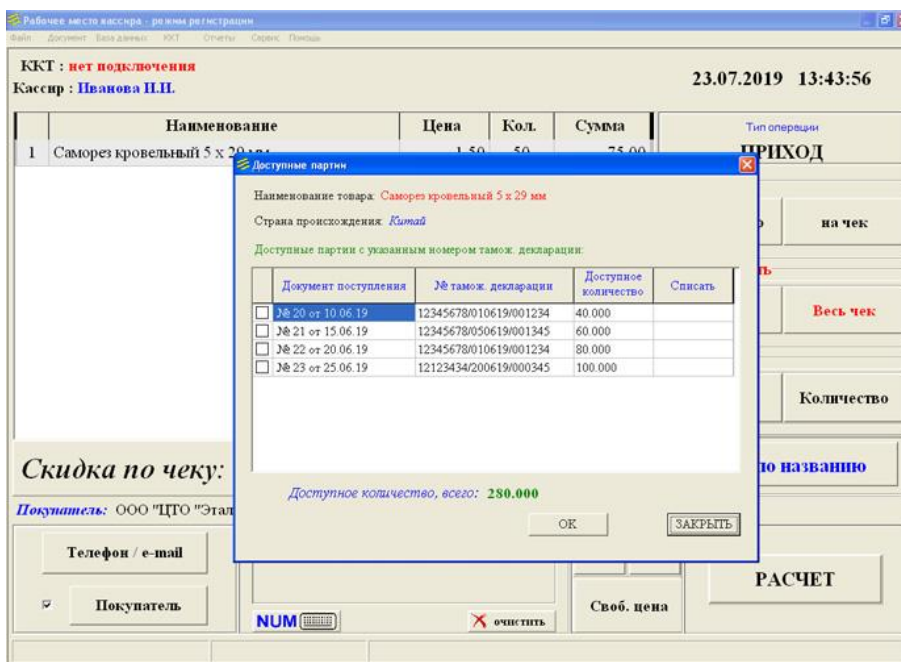
Заметим, что, если по результату автоматического назначения партий для какой-либо позиции будет сформировано более одной строки, то программа предупредит Вас об этом (при нажатии кнопки «Расчет») и Вы сможете отказаться от этого варианта и выбрать «Ручное указание партий».



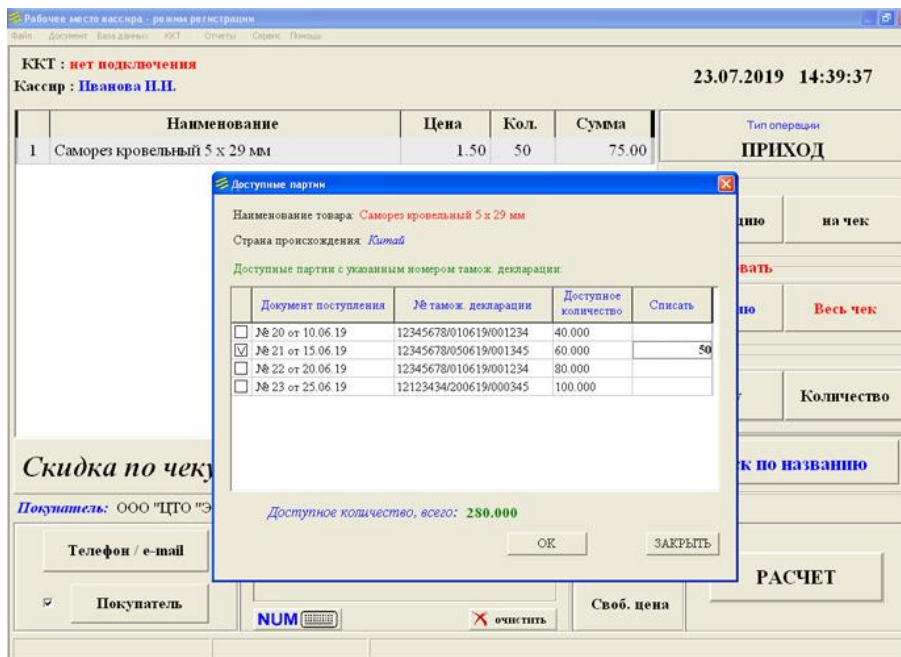
**Сценарий 2: «Ручное указание партий».**

Выберите требуемую позицию в списке чека.

Меню «Документ» - «Доступные партии» ( или контекстное меню строки – «Доступные партии»). Откроется окно «Доступные партии» со списком доступных партий с указанными тамож. декларациями для этого товара.



Выберите подходящую, на Ваш взгляд, партию, установите на ней флажок. В столбце «Списать» введите необходимое количество. Можно указать несколько партий, учитывая при этом, что введенное суммарное количество должно быть равно количеству, указанному в чеке. Нажмите «ОК».



Далее проведите расчет с покупателем: кн. «Расчет» и т.д.

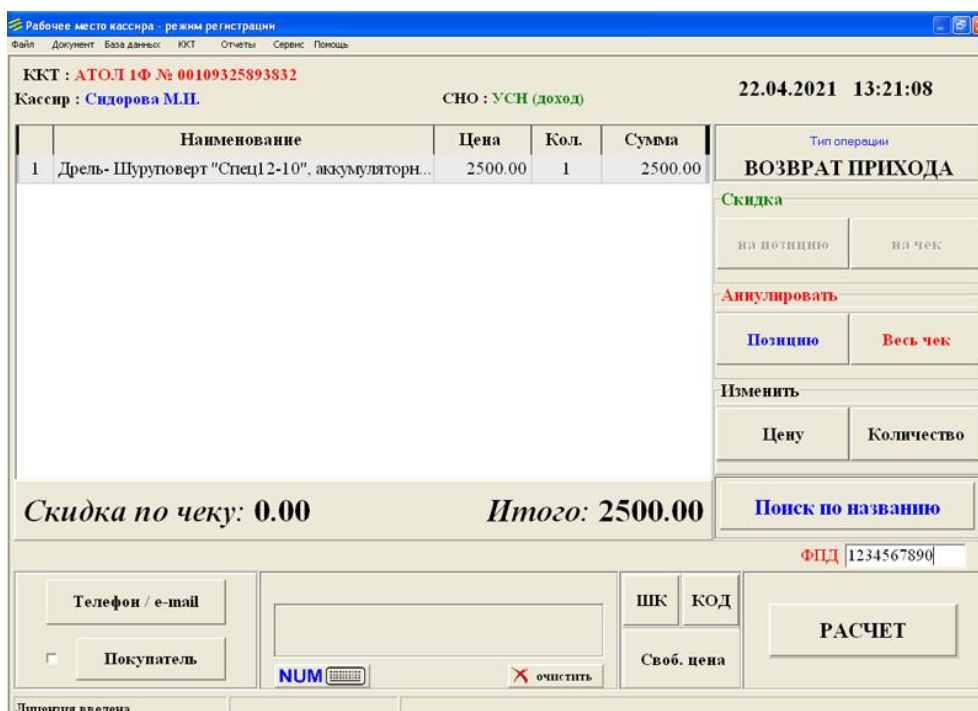
**Примечание.** В текущем релизе продажа юрлицам/ИП маркированного товара НЕ поддерживается.

## Оформление возврата.

### Вариант 1.

Установите признак расчета «Возврат прихода».

Любым, удобным для Вас, способом (по коду, по ШК, визуальным поиском) добавьте в сетку чека необходимые позиции. При добавлении маркированного товара необходимо будет считать ШК маркировки (DataMatrix) с упаковки возвращаемого товара. В поле ФПД введите фискальный признак чека, по которому ранее был пробит возвращаемый товар.



Нажмите кн. «Расчет» и далее те же действия, что и при пробитии обычного чека.

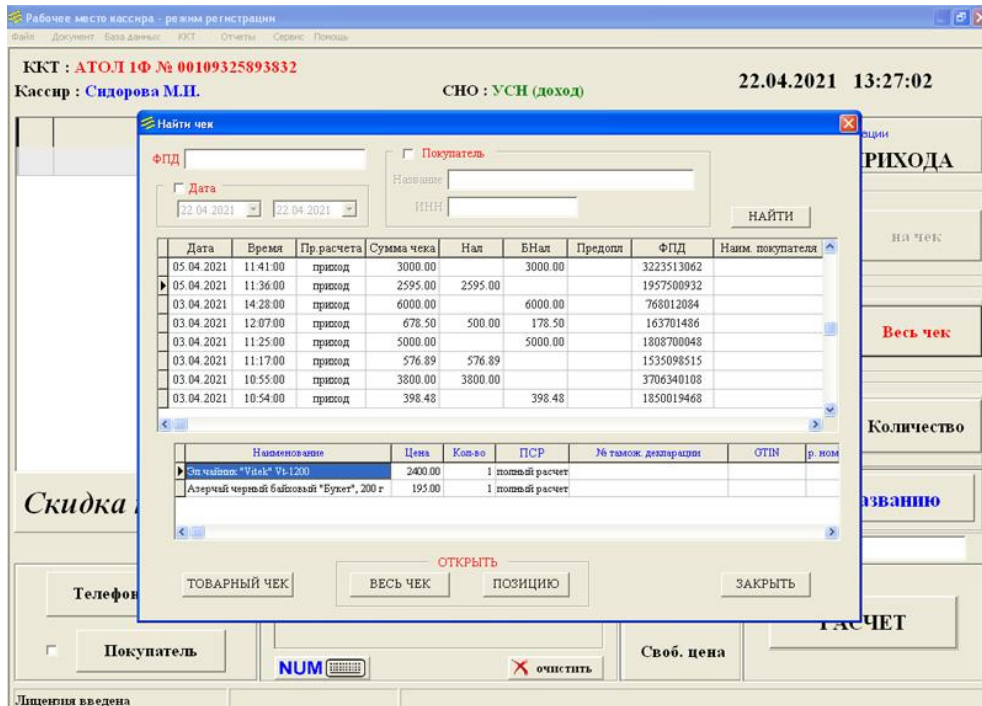
**Вариант 2.**

Установите признак расчета «Возврат прихода».

Выберите меню «Сервис» - «Найти чек». Откроется окно «Найти чек».

Если известны какие-либо данные по чеку, товар из которого возвращается, укажите их в фильтре (ФПД, дата, данные покупателя) и нажмите «Найти». ФПД и ИНН покупателя указываются полностью, для параметра «Название покупателя» - любое сочетание символов, входящее в название. По заданным критериям будут найдены и отображены все чеки с признаком расчета «Приход».

Если в фильтре ничего не задано, будут найдены и отображены все чеки.



Найдите нужный чек. В нижней сетке отображаются позиции в чеке.

Выберите нужную позицию и нажмите «Открыть позицию». Позиция будет перенесена в сетку чека главного окна. При нажатии кн. «Открыть весь чек» в сетку будут перенесены все позиции выбранного чека.

Далее произведите действия по пробитию чека: кн. «Расчет» и т.д..

**Примечание.** При продаже маркированных товаров в базе данных фиксируется, в том числе, и считанный ШК DataMatrix. Поэтому при оформлении возврата маркированного товара по варианту 2 считывать DataMatrix не требуется. Это может быть полезно, если для возвращаемого товара, по каким-либо причинам, маркировка не может быть считана (повреждена, утрачена и т.п.).

**Открытие и закрытие смены.**

Открытие и закрытие смены на ККТ производится через меню «ККТ» - «Открыть смену» и через меню «ККТ» - «Закрыть смену» соответственно.

**Распечатка X-отчета.**

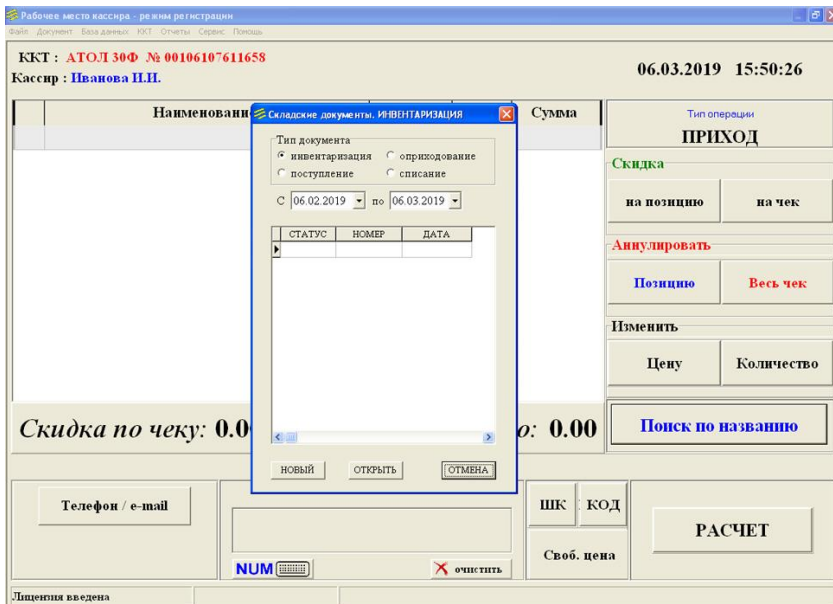
Меню «ККТ» - «X-отчет».



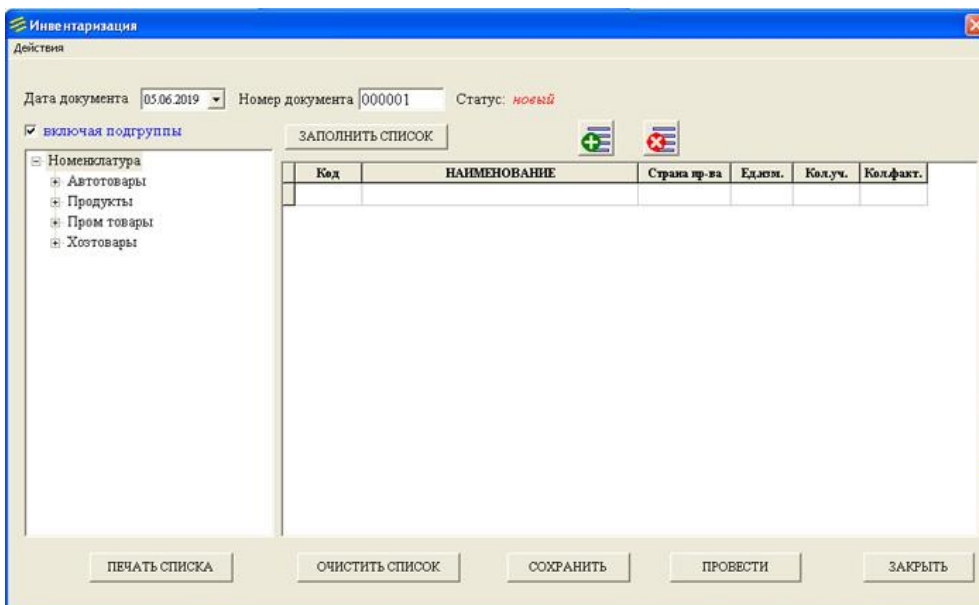
## Учет товара.

Программа позволяет вести простой количественный учет товара в торговой точке.


Для начала ведения количественного учета необходимо сформировать и провести документ(-ты) «Инвентаризация»: меню «База данных» - «Склад» - «Инвентаризация». Откроется окно «Складские документы. Инвентаризация» ( список документов типа «Инвентаризация»): Документ «Инвентаризация» **фиксирует** в базе фактическое количество товара на начало указанной в документе даты.




Для создания нового документа нажмите «Новый». Откроется окно документа:



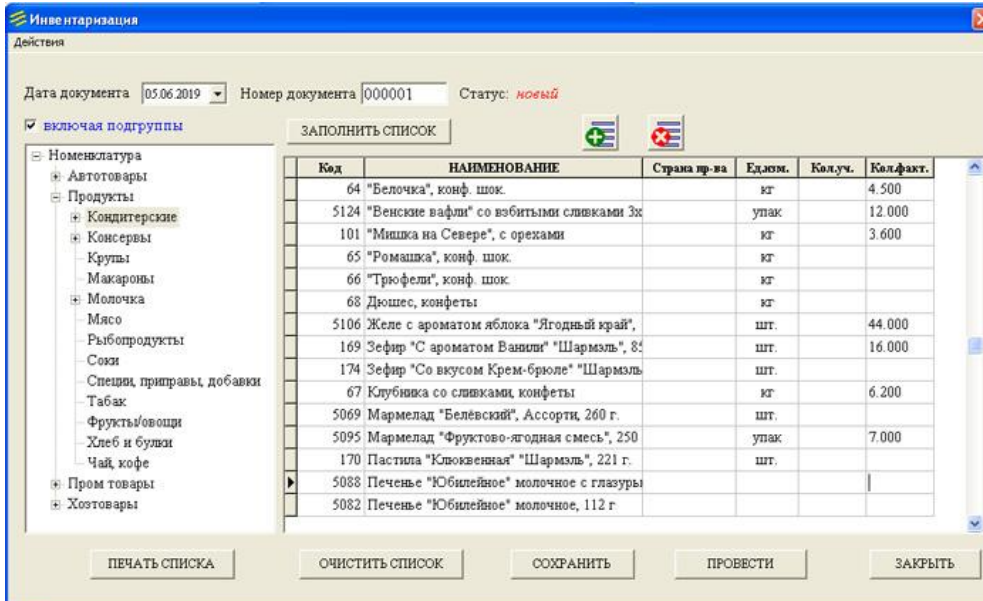
Выберите группу, товары из которой необходимо загрузить в табличную часть документа, и нажмите кнопку «Заполнить список». В документ загрузятся товары, входящие в выбранную группу. При установленном флажке «Включая подгруппы» в список будут внесены и товары, входящие в дочерние группы выбранной группы товаров. Также можно добавлять товары в список по одному:

- нажмите кн. , в открывшемся окне выберите необходимый товар и нажмите «ОК» (или двойной клик по нужной позиции).

**Обратите внимание!** По нажатию кнопки «Заполнить список» табличная часть будет полностью перезаписана, о чем будет выдано предупреждение.

Для удаления ненужной позиции из списка документа выберите позицию и нажмите 

Укажите дату проведения инвентаризации, для каждой позиции списка в столбце «Кол. факт.» укажите количество товара, полученное по итогам инвентаризации.



Дата документа: 05.06.2019, Номер документа: 000001, Статус: новый

включая подгруппы

ЗАПОЛНИТЬ СПИСОК

Код	НАИМЕНОВАНИЕ	Страна пр-ва	Ед.изм.	Кол.ч.	Кол.факт.
64	"Белочка", конф. шок.		кг		4.500
5124	"Венские вафли" со взбитыми сливками Эк		упак		12.000
101	"Мишка на Севере", с орехами		кг		3.600
65	"Ромашка", конф. шок.		кг		
66	"Трюфели", конф. шок.		кг		
68	Дюшес, конфеты		кг		
5106	Желе с ароматом яблока "Ягодный край"		шт.		44.000
169	Зефир "С ароматом Ванили" "Шармэль", 84		шт.		16.000
174	Зефир "Со вкусом Крем-брюле" "Шармэль"		шт.		
67	Клубника со сливками, конфеты		кг		6.200
5069	Мармелад "Белёвский", Ассорти, 260 г.		шт.		
5095	Мармелад "Фруктово-ягодная смесь", 250		упак		7.000
170	Пастила "Клюквенная" "Шармэль", 221 г.		шт.		
5088	Печенье "Юбилейное" молочное с глазуры				
5082	Печенье "Юбилейное" молочное, 112 г				

ПЕЧАТЬ СПИСКА    ОЧИСТИТЬ СПИСОК    СОХРАНИТЬ    ПРОВЕСТИ    ЗАКРЫТЬ

Периодически можете сохранять документ кнопкой «Сохранить» или через меню «Действия» - «Сохранить документ».

После того, как Вы ввели фактическое количество для необходимых позиций в списке, нажмите «Провести» (или меню «Действия» - «Провести документ»).

**Примечание.** Для удобства, ДО проведения инвентаризации Вы можете распечатать сформированный Вами список («Инвентаризационная ведомость»): сформируйте список товаров, сохраните – кн. «Сохранить», нажмите кн. «Печать списка». После проведения инвентаризации откройте сохраненный документ и внесите полученные в результате инвентаризации данные.

**Обратите внимание.** При **сохранении** документа количество товара по базе не меняется. Сохраняются все позиции документа, даже те, для которых не указано фактическое количество. При **проведении** документа в базе фиксируется количество товара, актуальное на начало указанной в документе даты. При этом те позиции, для которых не указано фактическое количество, игнорируются и из документа удаляются.

В процессе работы изменение актуального количества товара производится складскими документами «Поступление товаров», «Оприходование», «Списание» (меню «База данных» - «Склад»), а также при оформлении чеков ККТ с признаками расчета «Приход/Расход/Возврат прихода/Возврат расхода», либо количество можно скорректировать документом «Инвентаризация».

В документе «Поступление» Вы можете указать поставщика. Список поставщиков заполняется заранее: меню «База данных» - «Поставщики».

Также в документе «Поступление» дополнительно можно указать регистрационный номер таможенной декларации (для импортного товара), это потребуется при осуществлении расчетов с юрлицами или ИП. При проведении документа «Поступление» для тех позиций, в которых указан номер таможенной декларации, в БД создается соответствующая партия товара.



Документы, имеющие статус «Проведен», невозможно изменить. В случае необходимости следует отменить проведение (меню «Действия» - «Отменить проведение» в окне документа), внести требуемые изменения и снова провести документ.

Проведение документа типа «Инвентаризация» фиксирует актуальное кол-во товара **на начало указанной в этом документе даты**. Все проведенные документы другого типа, в том числе и чеки ККТ, с этой же и более поздней датой начинают отсчет от количества, указанного в док. «Инвентаризация».

Если по какой-либо причине в разных документах «Инвентаризация», проведенных одной датой, присутствуют одинаковые товарные позиции, но с разным указанным количеством, то актуальным будет считаться количество, указанное в документе, созданном позднее ( документ имеет БОЛЬШОЙ номер).

### Печать ценников и этикеток.

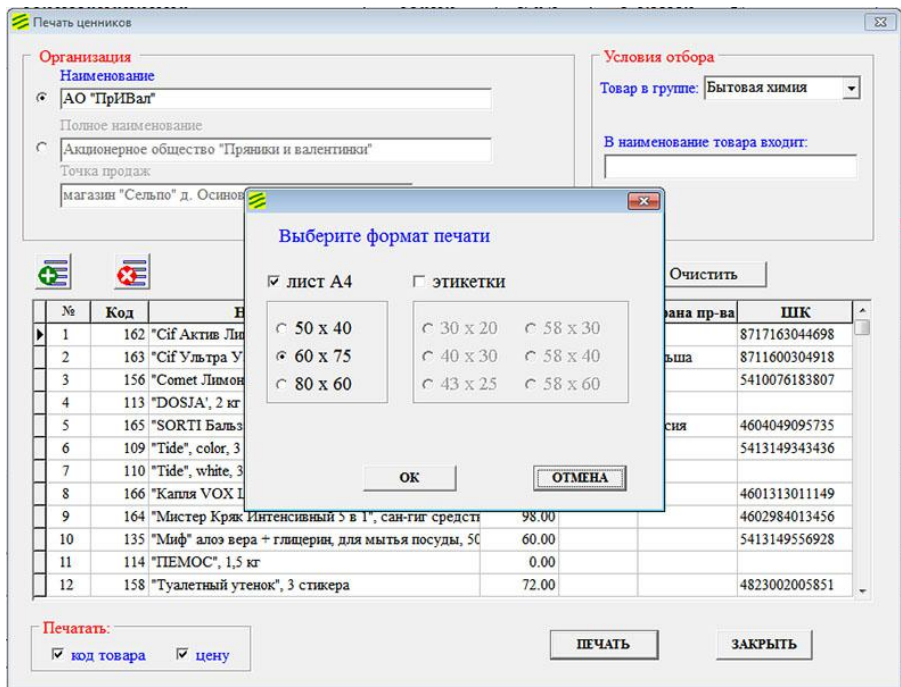
Для формирования ценников/этикеток выбрать меню «Сервис» - «Печать ценников». Открывается окно :

Для формирования списка товаров выберите название группы в выпадающем списке «Товар в группе» и нажмите кнопку «Заполнить». Также можно добавлять в список или удалять товар из списка по одному с помощью кнопок  или .

№	Код	Наименование товара	Цена	Ед.изм.	Страна пр-ва	ШК
1	162	"Сif Актив Лимон", чистящее средство, 500 мл/560	139.00	шт.		8717163044698
2	163	"Сif Уль тра Уайт", чистящий крем (с отбеливающим	139.00	шт.	Польша	8711600304918
3	156	"Comet Лимон с хлоринолом", порошок чистящий	123465.00			5410076183807
4	113	"DOSJA", 2 кг	120.00			
5	165	"SORTI Бальзам с алоэ вера", средство для мытья	48.00		Россия	4604049095735
6	109	"Tide", color, 3 кг	270.00			5413149343436
7	110	"Tide", white, 3 кг	255.00			
8	166	"Капля VOX Цитрусовая свежесть", средство мон	67.00			4601313011149
9	164	"Мистер Крак Интенсивный 5 в 1", сан-гиг средст	98.00			4602984013456
10	135	"Миф" алоэ вера + глицерин, для мытья посуды, 50	60.00			5413149556928
11	114	"ПЕМОС", 1,5 кг	0.00			
12	158	"Туалетный утенок", 3 стикера	72.00			4823002005851

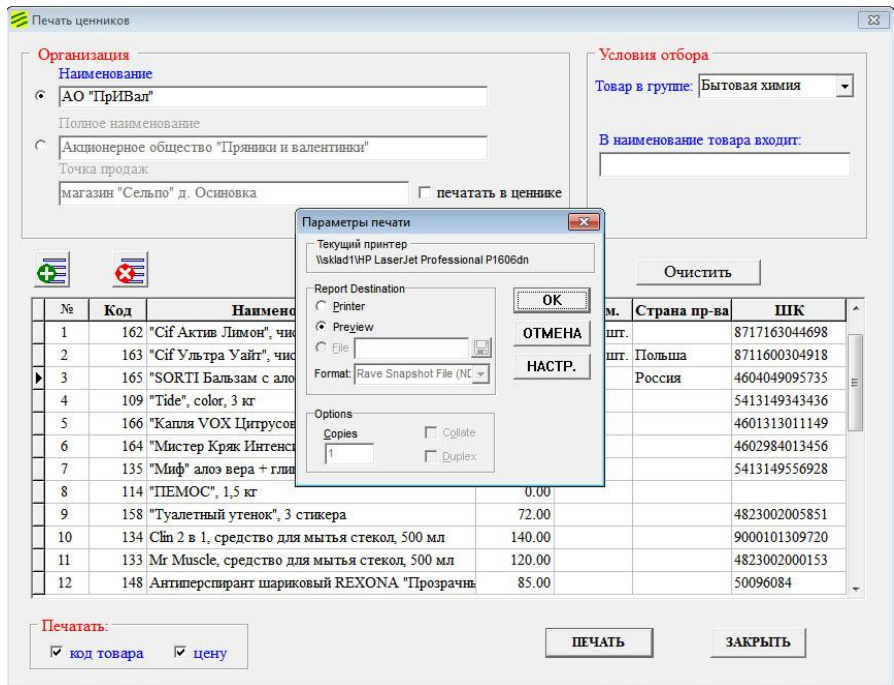
Данные в группе «Организация» вводятся предварительно в меню «База данных» - «Организация».

**Обратите внимание.** Шапка ценника допускает не более двух строк, поэтому если реквизит «Наименование/Полное наименование» будет длинным (более одной строки), то реквизит «Точка продаж» в ценнике печататься не будет, даже несмотря на установленный флажок. После того, как список сформирован, нажмите «Печать» и в открывшемся окне

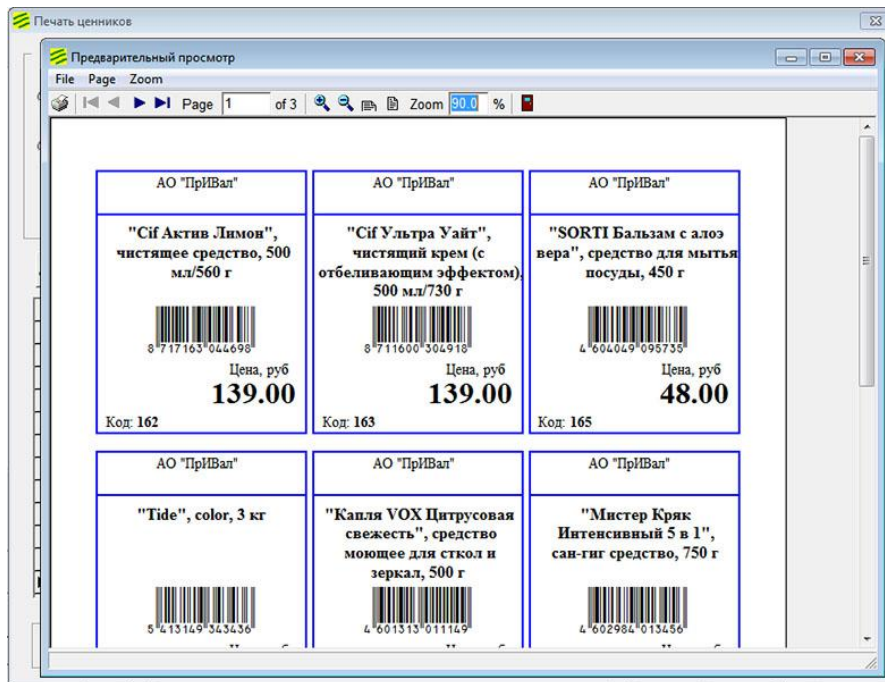


выберите необходимый размер ценника/этикетки и нажмите «ОК».

Откроется окно «Параметры печати».



Нажмите «ОК». Откроется окно «Предварительный просмотр». Вид печатной формы формируется в соответствии с настройками текущего принтера.



Если полученный результат Вас устраивает, выполните печать (пиктограмма «Принтер» или меню File -> Print).

В противном случае, закройте окно предпросмотра, выполните настройку принтера и повторите попытку.

## Отчет о продажах.

Программа позволяет посмотреть продажи, проведенные по ККТ с признаками расчета «приход» и «возврат прихода», с указанием общих сумм по каждому из признаков, сумм по отдельным позициям, предоставленных скидок за заданный период. Можно задать фильтрацию по различным группам товаров.

Меню «Отчеты» - «Продажи».

## Дополнительные возможности.

1. Программа позволяет в любой момент (без закрытия программы) **изменить текущего пользователя** через меню «Файл» - «Смена кассира» или, если используется авторизация по индивидуальным картам, просто считав ШК карты.

2. В программе предусмотрена **блокировка/разблокировка** рабочего места:

- блокировка – нажатием на клавиатуре «Pause/Break» или через меню «Файл» - «Блокировка РМ»;
- разблокировка через авторизацию пользователя – меню «Файл» - «Смена кассира» или считав ШК индивидуальной карты.

## Заключение.

Все вышеописанные действия можно выполнять через пункты главного меню окна, контекстных меню элементов окна, комбинациями клавиш клавиатуры (см. всплывающие подсказки).

Ждем Ваши вопросы, замечания, предложения и т.п. на [info@etalon-cto.ru](mailto:info@etalon-cto.ru)

С уважением, ООО «ЦТО «Эталон», г. Пермь  
+7(342) 241-31-07

**Приложение 1. Требования к файлу csv**

Количество полей – 9

Разделитель полей – ; (точка с запятой)

Если в поле имеется символ « ; » (точка с запятой), то поле должно быть заключено в двойные кавычки . Очень хорошо, если все поля будут заключены в двойные кавычки.

Настоятельно не рекомендуется использовать двойные кавычки в значениях полей (например, в поле Название товара). Если уж есть острая необходимость каким-то образом «окавычить» часть текста ( Конфеты Мишка на севере) , можно использовать одинарные кавычки (Конфеты 'Мишка на севере').

Порядок следования полей, тип данных и допустимые значения:

Поле		Типы данных, допустимые значения, примечания	
1	<b>Код товара (ID товара)</b>	Целое число больше 0	
2	<b>Штрихкод товара</b>	Строка из цифр. Допускается вводить в поле несколько ШК через запятую. Для весового товара – 'код весового товара' (до 5 цифр)	
3	<b>Название товара</b>	Строка длиной не более 80 символов. Если длина строки больше 80 символов, то при записи в БД она будет обрезана.	
4	<b>Цена</b>	Число. Разделитель целой и дробной частей – точка или запятая Обозначение валюты (р., руб. и т.п.) не допускается	
5	<b>Признак предмета расчет (ППР)</b>	ППР	Значения в поле (без кавычек, кириллица в любом регистре).
		<b>Товар, кроме подакцизного</b>	пустое поле, 'Т', 'Товар', '1'
		<b>Подакцизный товар</b>	'АТ', 'Подакц(-изный товар)', '2'
		<b>Работа</b>	'Р', 'Работа', '3'
		<b>Услуга</b>	'У', 'услуга', '4'
		При других значениях поля (не указанных выше) будет принят признак <b>'Товар, кроме подакцизного'</b>	
6	<b>Признак «Штучный/Весовой»</b>	Допустимые значения (без кавычек, кириллица в любом регистре): для <b>Штучного</b> – пустое поле, 'шт(-тучный)', '1', для <b>Весового</b> - 'в(-есовой)', '0'	
7	<b>Тип маркировки</b>	Тип маркировки	Значение в поле (без кавычек, кириллица в любом регистре)
		<b>Табак</b>	'таба(-.....)', '4'
		<b>Обувь</b>	'обув(-.....)', '5'
		<b>Другой тип маркировки (из поддерживаемых программой)</b>	'шины', 'духи', 'парф(-.....)', 'одеж(-...)', 'бель(-...)', 'иной', '7'

		<b>Без маркировки</b>	любое значение, кроме перечисленных выше, а также пустое поле.
8	<b>Ставка НДС</b>	Ставка	Значение в поле (без кавычек)
		<b>НДС 20%</b>	'20(-%)', '1'
		<b>НДС 10%</b>	'10(-%)', '2'
		<b>НДС 20/120</b>	'20/120', '3'
		<b>НДС 10/110</b>	'10/110', '4'
		<b>НДС 0%</b>	'0(-%)', '5'
		<b>НДС не облагается</b>	пустое поле, '6' или любое другое значение, кроме указанных выше
9	<b>Единицы измерения</b>	Строка до 10 символов.	

**Примечание.** Описание значения поля вида 'aaaa(-bbbb)' означает :

aaaa - обязательная часть слова

(-bbbb) - любое окончание слова

Пример. 'парф(-....)' – '**парф**юм', '**парф**юмерный товар' и т.д.

Пустые строки, а также строки, в которых все поля пустые, при чтении файла пропускаются (игнорируются).

**Первая** строка в файле может выполнять роль заголовка («шапки»), где в первом поле должно быть слово «Код» .